

2022

HƯỚNG

DẪN CHUẨN BỊ CHO MỌI HIỂM



**BIẾT RỦI RO CỦA
MÌNH**



**LẬP RA MỘT
CHƯƠNG TRÌNH**



**CẬP NHẬT THÔNG
TIN MỚI NHẤT**



THAM GIA VÀO

Hướng Dẫn Chuẩn Bị cho Mọi Hiểm Nguy năm 2022 là sự hợp tác giữa Ban Quản Lý Khẩn Cấp Quận Pinellas (Pinellas County Emergency Management) và Báo *Tampa Bay Times* trong Chương Trình Giáo Dục (Newspaper in Education Program, hay NIE) để cung cấp cho học sinh và gia đình các em, nhiều công cụ Chuẩn Bị cho Mọi Hiểm Nguy và là một nguồn tài liệu trong suốt cả năm.

Ảnh bìa: "Prepared Pinella" bảo đảm gia đình cô ấy đã chuẩn bị sẵn sàng trước khi có tình trạng khẩn cấp xảy ra.
Truy cập pinellascountry.org/emergency để biết thêm thông tin về tất cả các biện pháp phòng ngừa hiểm nguy.



**Tampa Bay
Times
NIE**
newspaper in education
tampabay.com/nie



BIẾT RỦI RO CỦA QUÝ VỊ

BIẾT KHU VỰC CỦA MÌNH

Có một số cách cho quý vị biết khu vực di tản của mình:

- pinellascounty.org/knowyourzone
- Ứng dụng di động Ready Pinellas (Pinellas Sẵn Sàng)
- Hóa đơn tiện ích (khách hàng của Pinellas County Utilities, một số thành phố)
- Hồ sơ của người thẩm định tài sản
- 727-453-3150 (chỉ dành cho điện thoại dây đất)

Nếu sống hoặc kinh doanh trong “khu vực không di tản”, quý vị sẽ không được lệnh di tản (ngoại trừ khi ở trong nhà di động và nhà tiền chế).

QUÝ VỊ CÓ BIẾT?

Mùa bão năm 2021:

- Là mùa bão hoạt động mạnh thứ ba trong kỷ lục so với những cơn bão được đặt tên.
- Là mùa bão Đại Tây Dương thứ sáu liên tiếp trên mức bình thường.
- Đây là lần đầu tiên trong lịch sử có tất cả 21 bão được đặt tên trong các mùa bão tiếp giáp nhau.
- Có 21 cơn bão được đặt tên (với sức gió từ 39 dặm/giờ trở lên), bao gồm bảy cơn bão trung bình (gió từ 74 dặm/giờ trở lên) trong đó bốn cơn bão lớn (gió từ 111 dặm/giờ trở lên).



BẢO

Áp thấp nhiệt đới, bão nhiệt đới và cuồng phong được coi là xoáy thuận nhiệt đới. Khi duy trì, hoặc không đổi, sức gió đạt tới 74 dặm một giờ (mph), giông bão được coi là một cơn bão. Các loại bão dựa trên sức gió, với Cấp 1 (lên đến 95 dặm/giờ), cho đến Cấp 5, với tốc độ 157 dặm/giờ hoặc cao hơn. Bão thường hình thành trong mùa bão, kéo dài từ ngày 1 tháng Sáu đến ngày 30 tháng Mười Một. Bão nhiệt đới và bão có thể bao gồm gió lớn và lũ lụt do mưa lớn, triều cường và sóng nguy hiểm. Các hiệu ứng có thể được cảm nhận hàng trăm dặm từ tâm bão. Nếu một cơn bão đe dọa khu vực của chúng ta, quý vị có thể lấy thông tin thời gian thực trên mạng lưới Quản Lý Khẩn Cấp tại pinellascounty.org/emergency, bao gồm lệnh di tản, nơi trú ẩn có thể đã mở cửa và tình trạng hiện tại của cộng đồng.

Bão có các đặc điểm sau đây:

- Gió từ 74 dặm/giờ trở lên.
- Có thể rộng hàng trăm dặm.
- Thổi ngược chiều kim đồng hồ quanh mắt.

Truy cập mạng lưới của Trung Tâm Bão Quốc Gia (National Hurricane Center) tại nhc.noaa.gov để biết thêm thông tin về các cơn bão và những mối đe dọa tiềm ẩn liên quan, các hệ thống hiện tại đang được theo dõi và quá trình bão trong lịch sử.

Có những gì trong cái tên của bão?

Trong hơn 50 năm, các cơn bão đã được đặt tên của con người. Mặc dù điều này chỉ để dễ xác định từng cơn bão riêng lẻ, nhưng thiệt hại ra mỗi cơn bão là riêng lẻ như tên gọi của nó. Bão có nhiều kích cỡ và hình dạng khác nhau và thường thể hiện các hành vi cũng rất khác nhau. Điều quan trọng là phải hiểu những khác biệt này khi quý vị chuẩn bị. Hội Khí Quyển và Đại Dương Quốc Gia (National Oceanic and Atmospheric Association, hay NOAA) lưu ý rằng một sai lầm lớn của công chúng khi chuẩn bị cho cơn bão là cho rằng nếu quý vị đã bị bão ảnh hưởng theo một cách nào đó, thì mọi cơn bão về sau cũng sẽ ảnh hưởng đến quý vị theo cùng cách đó.

Sóng Lớn

Triều cường là một vòm nước bị gió mạnh đẩy vào bờ. Triều cường có thể đe dọa tính mạng và gây thiệt hại trên diện rộng chứ không chỉ dọc theo sát đường biển. Điều quan trọng là phải biết rủi ro của quý vị do triều cường và xem quý vị có sống trong khu vực có thể phải di tản hay không. Trung Tâm Bão Quốc Gia phát thông tin để trông chừng và cảnh giác nếu có mối đe dọa cho Quận Pinellas. Truy cập Ứng Dụng Tránh Sóng Lớn (Storm Surge Protector) tại <https://egis.pinellas.gov/apps/StormSurgeProtector> để xem mức độ triều cường do bão có thể xảy ra tại vị trí của quý vị.

Các biện pháp bảo vệ:

- Xem quý vị có sống trong khu vực có thể bị ảnh hưởng bởi nước dâng không.
- Giám sát tác động của triều cường trong khu vực của quý vị.
- Biết vị trí của quý vị có nằm trong lệnh di tản hay không.



Giông Bão Nghiêm Trọng

Giông bão nghiêm trọng là những cơn bão có khả năng tạo ra mưa đá từ một inch trở lên hoặc gió giật mạnh trên 58 dặm/giờ. Mưa đá cỡ này có thể làm hư hại tài sản như cây cối, mái nhà và xe cộ. Gió mạnh này có thể làm gãy các cành cây lớn, làm đổ cây hoặc gây hư hỏng cấu trúc của cây. Một số cơn giông nghiêm trọng có thể tạo ra mưa đá lớn hơn quả bóng mềm (đánh côn cầu) hoặc gió mạnh hơn 100 dặm/giờ. Giông bão cũng tạo ra lốc xoáy và sét nguy hiểm. Mưa lớn có thể gây lũ quét.

Quý vị có thể tự bảo vệ mình bằng cách:

- Tìm nơi bên trong để trú ẩn trong cơn bão
- Bảo vệ đồ đạc hoặc những thứ ngoài trời

Gió Lớn

Sức gió của bão nhiệt đới (35 dặm/giờ hoặc lớn hơn) và gió bão mạnh (hơn 74 dặm/giờ) có thể gây ra thiệt hại trên diện rộng. Những người sống trong các nhà di động và tiền chế cũng như người sử dụng thiết bị y tế duy trì sự sống cần sử dụng điện có thể dễ bị ảnh hưởng do gió lớn. Bão càng mạnh, càng có nhiều khả năng gây thiệt hại cho cấu trúc, do gió lớn có thể tạo ra các mảnh vỡ bay, phá vỡ các nơi trống của cấu trúc như cửa sổ và cửa ra vào hoặc thổi bật tung nhà di động không được neo chặt đúng cách.

Các biện pháp bảo vệ chống gió lớn có thể bao gồm:

- Cột chặt hoặc bảo vệ mái nhà, cửa ra vào (bao gồm cả ga ra của quý vị) và cửa sổ khỏi tác hại của gió.
- Đăng ký Chương Trình Nhu Cầu Đặc Biệt tại **Pinellascounty.org/specialneeds**, cho cư dân ở mọi lứa tuổi phụ thuộc vào điện hoặc cần hỗ trợ y tế như oxy hoặc hỗ trợ chăm sóc thông thường.
- Di tản đến một địa điểm an toàn hơn, không ở trong khu vực di tản hoặc đến một cấu trúc chắc chắn hơn khi có Lệnh Di Tản.
- Trú ẩn tại chỗ khi điều kiện không còn an toàn để lái xe ra ngoài.

Mặc dù có nhiều nhà di động mới hơn, có thể được xây cất theo mã gió cao hơn, những ngôi nhà xung quanh có thể không như vậy. Nhà di động dễ bị mảnh vỡ/cây cối bay vào và nếu không được neo chặt đúng cách, thì có thể bị lật.

Lốc Xoáy

Lốc xoáy là một cơn bão gió dữ dội được đặc trưng bởi một đám mây hình phễu xoắn. Nó có thể phát sinh từ một cơn giông, một luồng gió lạnh di chuyển vào khu vực hoặc do thời tiết khắc nghiệt kết hợp với bão. Lốc xoáy có thể xảy ra chỉ trong một vài phút thông báo trước, vì vậy phải có máy phát thanh thời tiết hoặc đăng ký Alert Pinellas để nhận thông báo tới điện thoại di động, điều này có thể cứu mạng quý vị.

Quý vị có thể tự bảo vệ mình bằng cách:

- Thực tập an toàn trước hàng năm về lốc xoáy với gia đình hoặc nơi làm việc của quý vị.
- Chọn một phòng an toàn trong một căn phòng không có cửa sổ bên trong.
- Thực hành kế hoạch của quý vị và sẵn sàng thực hiện khi quý vị nhận được cảnh giác có lốc xoáy.

Truy cập mạng lưới Dịch Vụ Thời Tiết Quốc Gia (National Weather Service) tại **weather.gov/safety/tornado** để biết thêm thông tin về an toàn lốc xoáy.

HÃY TÌM HIỂU THÊM

Công thức nhiệt đới

Bầu không khí nhiệt đới và gió biển của Florida là công thức hoàn hảo cho giông bão! Cả ba thành phần đều cần thiết: 1) độ ẩm, 2) bầu không khí không ổn định, và 3) không khí không ổn định được đẩy lên trên. Giông bão là một phần của cuộc sống ở Florida. Chúng là cách tự nhiên cung cấp lượng mưa cần thiết. Hãy nghiên cứu chu trình thủy văn trên Internet. Viết một đoạn văn tốt, dựa trên nghiên cứu của quý vị, thảo luận tầm quan trọng của giông bão đối với chu kỳ thủy văn của Florida. Lập ra một áp phích đại diện cho chu kỳ thủy văn và cho thấy tầm quan trọng của giông bão đối với chu kỳ này. Tiếp theo, đọc báo *Tampa Bay Times* để theo dõi giông bão trong suốt những tháng mùa hè. Giữ một biểu đồ về kết quả của quý vị.



Các Khu Vực Di Tản

Năm nay, một số nhà ở có cấp độ khu vực di tản khác do cập nhật các bản đồ rủi ro. Quý vị có thể tìm khu vực của mình và nhiều thông tin khác để biết lý do thay đổi, tại storm.pinellascounty.org.

EVAC ZONE E Lên đến **35 feet** so với mặt đất

EVAC ZONE D Lên đến **28 feet** so với mặt đất

EVAC ZONE C Lên đến **20 feet** so với mặt đất

EVAC ZONE B Lên đến **15 feet** so với mặt đất


EVAC ZONE A Lên đến **11 feet** so với mặt đất

BIẾT KHU VỰC CỦA QUÝ VỊ

Có một số cách để tìm ra khu vực di tản của quý vị:

- kyz.pinellascounty.org
- www.pcpao.org
- Ứng dụng di động Ready Pinellas (Android, iOS)
- (727) 453-3150 (chỉ dành cho điện thoại dây đất của Quận Pinellas)
- Hóa đơn tiện ích (khách hàng của Dịch Vụ Tiện Ích Quận Pinellas)

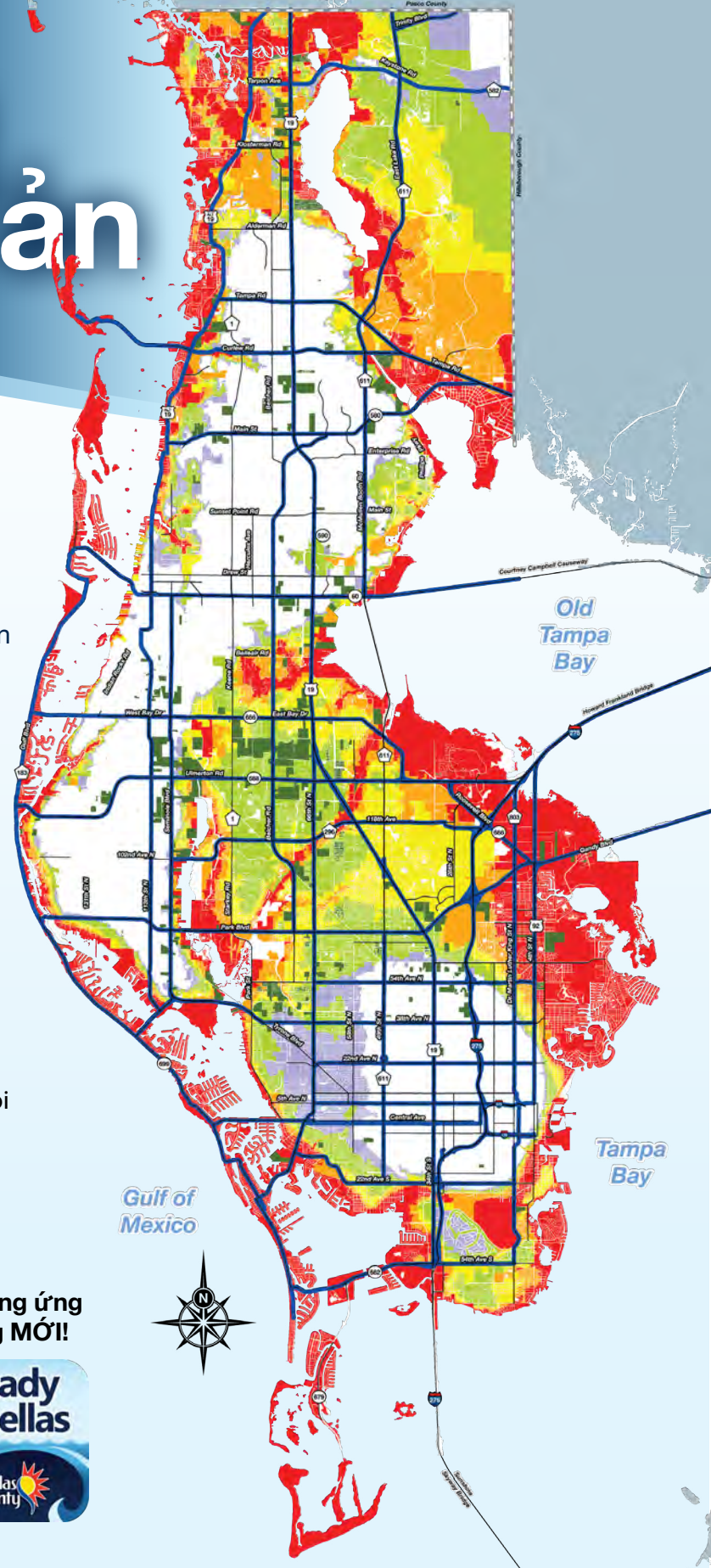
THÔNG TIN CHO NHÀ DI ĐỘNG

 Cư dân Quận Pinellas trong các ngôi nhà di động, xe giải trí và nhà tiện chế phải luôn luôn di tản bất kể họ ở đâu trong quận.

BẢO DÂNG TRÀO LÊN VÀ QUÝ VỊ!



Tải xuống ứng dụng **MỚI!**



LŨ LỤT

Ngập lụt có thể xảy ra từ lượng mưa quá lớn do xoáy thuận nhiệt đới, mưa theo mùa hoặc các kiểu và điều kiện thời tiết khác. Quận Pinellas rất dễ bị ngập lụt, bao gồm lũ lụt trong đất liền (suối, lạch, tràn sông, lũ quét) và lũ lụt ven biển (bao gồm lũ lụt do thủy triều và triều cường).

Các biện pháp bảo vệ có thể bao gồm:

- Mua bảo hiểm lũ lụt cho ngôi nhà của quý vị. Tổng thất do lũ lụt không được bảo hiểm chủ nhà bao trả. Nếu quý vị là người thuê nhà, thì có thể mua bảo hiểm cho đồ đạc của mình.
- Nâng cao đồ đạc trong nhà/cơ sở kinh doanh của quý vị để giảm tác động của lũ lụt.
- Đặt bao cát hoặc một loại rào chắn khác để ngăn nước tràn vào nhà. (Bao cát không chống lại triều cường một cách hiệu quả.) Nếu quý vị là người thuê nhà, thì có thể mua bảo hiểm cho đồ đạc của mình.

Không phải tất cả các hợp đồng bảo hiểm đều như nhau. Kiểm tra hợp đồng của quý vị hoặc hỏi đại diện bảo hiểm để bảo đảm quý vị có đủ bảo hiểm và để xem có cần bất kỳ cải tiến nào cho ngôi nhà để đủ điều kiện được giảm giá phí bảo hiểm.

- Các hợp đồng bảo hiểm chủ nhà không bao gồm thiệt hại do nước lũ dâng cao hoặc triều cường. Nếu quý vị sở hữu một ngôi nhà trong khu vực dễ bị ngập lụt hoặc vùng triều cường, công ty thế



chấp nhà có thể sẽ yêu cầu quý vị mua một hợp đồng lũ lụt riêng biệt.

- Bất cứ nơi nào có mưa thì có thể bị ngập lụt. Khoảng 25 phần trăm yêu cầu bồi hoàn lũ lụt xảy ra bên ngoài các vùng lũ lụt có nguy cơ cao. Nếu ngôi nhà của quý vị ở mức độ rủi ro thấp hoặc trung bình, hãy tận dụng Hợp Đồng Bảo Hiểm Lũ Lụt Rủi Ro Ưu Tiên được chiết khấu cao. Hỏi đại diện bảo hiểm của quý vị.
- Hợp đồng mới cần 30 ngày để có hiệu lực, vì vậy đừng chậm trễ. Mua bảo hiểm lũ lụt cho ngôi nhà, cơ sở kinh doanh, nhà cho thuê và tài sản của quý vị.

Tìm hiểu thêm về lũ lụt và bảo hiểm:

- Dịch Vụ Thông Tin Lũ Lụt của Quận Pinellas tại pinellascounty.org/flooding/insurance.htm.
- Viện Thông Tin Bảo Hiểm tại [iii.org](https://www.iii.org).



Khu Vực Lũ so với Khu Vực Di Tản

Các vùng lũ được FEMA lập bản đồ để sử dụng trong Chương Trình Bảo Hiểm Lũ Lụt Quốc Gia và dựa trên lũ lụt do mưa, sông, lạch và hồ. <https://floodmaps.pinellascounty.org/pages/current-flood-zones>

Các khu vực di tản dựa trên các mô hình triều cường do Trung Tâm Bão Quốc Gia lập ra. Ban Quản Lý Khẩn Cấp Quận Pinellas, cùng với các chuyên gia về chủ đề khác, đánh giá mức độ dự kiến sẽ có triều cường để xác định các khu vực di tản. Khi có một cơn bão đe dọa, Quận Pinellas có thể ban hành Lệnh Di Tản cho một hoặc nhiều khu vực. pinellascounty.org/knowyourzone

HÃY TÌM HIỂU THÊM

Theo dõi thiên tai

Đài phát thanh thời tiết NOAA có thể cảnh giác quý vị về thời tiết nguy hiểm, giống như máy dò khói có thể cảnh giác quý vị về khói nguy hiểm. Các cảnh giác của Đài Phát Thanh Thời Tiết NOAA được phát đi từ văn phòng Dịch Vụ Thời Tiết Quốc Gia địa phương, phục vụ Quận Pinellas. Đài phát thanh thời tiết cảnh giác quý vị về những nguy hiểm tiềm ẩn.

Thời tiết và thiên tai ảnh hưởng đến cuộc sống hàng ngày, sức khỏe và kinh tế của chúng ta. Ví dụ, sóng thần, bão, cuồng phong và lốc xoáy có thể rất tốn kém cho con người hoặc cộng đồng. Nhiều thảm họa trong số này chỉ xảy ra ở một số khu vực nhất định trên thế giới, nhưng sự xuất hiện của chúng có thể ảnh hưởng đến cuộc sống của những người chưa từng trải qua những căng thẳng và bi kịch đi kèm với những sự kiện này.

Hãy đọc báo *Tampa Bay Times* để theo dõi các thảm họa thiên nhiên trong khoảng thời gian hai hoặc ba tuần. Viết nhật ký về thảm họa thiên nhiên. Chọn một thảm họa rồi vị trí của nó trong nhật ký của quý vị. Tạo một biểu đồ liệt kê tất cả các thảm họa thiên nhiên. Chọn một thảm họa không xảy ra trong khu vực của quý vị rồi lập danh sách một số cách quý vị hoặc những người khác trong cộng đồng của quý vị sẽ bị ảnh hưởng bởi loại thảm họa này. Viết một bài tiểu luận ngắn gọn phác thảo các thảm họa và cách chúng ảnh hưởng đến cộng đồng. Chia sẻ thông tin của quý vị với lớp học của mình.





Hãy cảnh giác. Chuẩn bị tốt.

Các mối nguy hiểm bổ sung Hãy nhận biết, chuẩn bị và hành động khi có vấn đề.



Sấm Sét

- Tránh những bãi đất cao trống trải và những cây lớn riêng rẽ.
- Tránh nước - các hồ bơi, rạch hồ và dòng chảy, bãi biển và tàu thuyền.
- Tìm nơi trú ẩn bên trong một tòa nhà hoặc một chiếc xe hơi nhưng không phải xe mui trần hoặc xe gôn.
- Tránh xa cửa ra vào, cửa sổ và các vật liệu kim loại như đường ống và vòi nước.
- Tránh xa điện thoại có dây và các thiết bị điện. www.weather.gov/safety/lightning

Nóng Tột Độ

- Tìm một nơi có máy lạnh.
- Tránh các hoạt động gắng sức.
- Mặc quần áo nhẹ.
- Kiểm tra người trong gia đình và hàng xóm.
- Uống nhiều nước.
- Đề phòng chuột rút do nóng, kiệt sức và sốc nhiệt.
- Không bao giờ để người hoặc vật nuôi trong xe hơi đã đóng cửa car. weather.gov/safety/heat

Bệnh Dịch và Đại Dịch

- Cách ly.
- Giữ khoảng cách.
- Đeo khẩu trang.
- Hãy thử nghiệm nếu quý vị nghĩ mình bị tiếp xúc.
- Đi chủng ngừa, nếu được.
- Tìm bác sĩ điều trị. dhs.gov/epidemicpandemic

Thủy Triều Đỏ (Red Tide)

- Tránh các khu vực bị ảnh hưởng.
- Xem Quản Lý Môi Trường của Quận Pinellas để biết thêm thông tin về Red Tide, bao gồm cả tình trạng và tài nguyên, tại pinellascounty.org/environmental/red-tide.htm.
- Báo cáo cá bị chết cho Ủy Ban Bảo Tồn Động Vật Hoang Dã và Cá Florida.

Hỏa Hoạn

- Đặt hệ thống báo khói và báo động khí carbon monoxit.
- Có kế hoạch di tản khỏi đám cháy.
- Giữ an toàn quanh các lò nướng và lò sưởi ở sân sau nhà.
- Tuân theo các hạn chế về hỏa hoạn trong mùa khô.
- Truy cập mạng lưới của Hội Phòng Cháy Quốc Gia tại nfpa.org/public-education.

Cháy Rừng

- Sử dụng Firewise, fdacs.gov, thực hành xung quanh nhà của quý vị.
- Người có vấn đề về hô hấp nên trú ẩn tại chỗ.
- Di tản nếu có nguy cơ cháy lan.
- Truy cập mạng lưới Dịch Vụ Thời Tiết Quốc Gia tại weather.gov/safety/wildfire.

Thông Tin Khẩn Cấp

Quận Pinellas sẽ cập nhật từng phút và thông tin quan trọng cần thiết để giúp quý vị bảo vệ bản thân, những người thân thương và tài sản của quý vị, đồng thời cập nhật cho quý vị trước, trong và sau trường hợp khẩn cấp. Trong trường hợp khẩn cấp, hãy xem trang Thông Tin Khẩn Cấp tại pinellascounty.org/emergency thường xuyên để biết thông tin mới nhất từ chánh quyền. Trung Tâm Thông Tin Quận trong các trường hợp khẩn cấp, Trung Tâm Thông Tin Quận sẵn sàng trả lời các câu hỏi của quý vị. Gọi số 727-464-4333. Sẽ thông báo giờ giấc qua các cảnh giác, phương tiện truyền thông xã hội và mạng lưới của Quận Pinellas tại pinellascounty.org/emergency.



Trung Tâm Thông Tin Quận

Trong các trường hợp khẩn cấp, Trung Tâm Thông Tin Quận sẵn sàng trả lời các câu hỏi của quý vị. Gọi số 727-464-4333. Sẽ thông báo giờ giấc qua các cảnh giác, phương tiện truyền thông xã hội và mạng lưới của Quận Pinellas tại pinellascounty.org/emergency.

Trò Chuyện Trực Tuyến

Có tổng đài làm việc từ Thứ Hai đến Thứ Sáu, 8 giờ sáng đến 5 giờ chiều, để trả lời câu hỏi của quý vị. Trò Chuyện Trực Tuyến là một phần của Trung Tâm Thông Tin Quận trong các trường hợp khẩn cấp và có thể thích hợp hơn cho những người bị điếc hoặc lạng tai. Trò chuyện trên bất kỳ trang mạng nào trên mạng lưới Quận Pinellas tại pinellascounty.org.



Vấn Đề Mạng

Các cuộc tấn công mạng liên quan đến máy tính, mạng, thông tin hoặc dịch vụ ảnh hưởng đến hoạt động hàng ngày trên quy mô lớn. Những cuộc tấn công này có thể làm mất tiền hoặc đánh cắp thông tin cá nhân, tài chính và y tế. Những người làm việc trong lĩnh vực an ninh mạng có các biện pháp bảo vệ để ngăn chặn, phát hiện và ứng phó với những mối đe dọa này.

Các biện pháp bảo vệ có thể bao gồm

- Thường xuyên bảo trì máy tính và các thiết bị trực tuyến để giữ an ninh và sử dụng mật khẩu mạnh hoặc kể cả dùng cách xác nhận hai bước.
- Giám sát trương mục ngân hàng và trương mục tín dụng của quý vị hoặc nếu quý vị là doanh nghiệp, giám sát hệ thống của mình để phát hiện trộm cắp thông tin của khách hàng.
- Ngắt kết nối Internet rồi giúp các chuyên gia máy tính hoặc luôn cả cơ quan công quyền để báo cáo các mối vấn đề.

Xem Cơ Quan Quản Lý Khẩn Cấp Liên Bang để biết thêm thông tin về an ninh mạng và cách tự bảo vệ mình tránh các tấn công mạng, ready.gov/cybersecurity

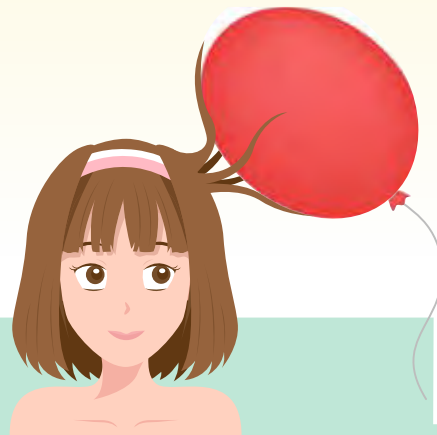
Địa Chất Học

Hố sụt là một hiện tượng địa chất có thể xảy ra ở Florida. Hố sụt do sự sụp đổ của mặt đất gần bề mặt từ sự hình thành của các hốc hoặc khe nứt. Hố sụt có thể hình thành trong vài phút hoặc trong nhiều năm. Điều quan trọng cần lưu ý là không phải tất cả các lỗ trên mặt đất đều là hố sụt thực sự. Thời gian hạn hán kéo dài và/hoặc lũ lụt trong đất liền có thể dẫn đến nhiều hố sụt hơn do những thay đổi dưới bề mặt.

Các biện pháp bảo vệ có thể bao gồm

- Gọi một thanh tra nhà được chứng nhận hoặc chuyên gia nền móng đến đánh giá khu vực.
- Rời khỏi nhà của quý vị hoặc khu vực nếu hố sụt gây nguy hiểm cho cấu trúc.

Xem Ban Bảo Vệ Môi Trường Florida, floridadep.gov/fgs/sinkholes để biết thêm thông tin về các hố sụt.



HÃY TÌM HIỂU THÊM

Năng lượng gây sốc điện

Tĩnh điện là điện tích cố định được tạo thành trên một vật liệu. Một ví dụ phổ biến về tĩnh điện là điện giật nhẹ mà chúng ta có thể mắc phải khi chạm vào tay nắm cửa trong thời tiết khô ráo. Tĩnh điện hình thành khi chúng ta thu thập thêm các electron, (các hạt mang điện tích âm, như khi chúng ta chà xát tấm thảm) rồi chúng được phóng ra trên tay nắm cửa.

Hãy thử cách này: Xoa mũ len (không phải acrylic) lên tóc (vào ngày khô ráo). Điều này sẽ loại bỏ một số electron khỏi tóc của quý vị, làm cho mỗi sợi tóc có một điện tích dương nhẹ. Do các điện tích đẩy nhau, nên mỗi sợi tóc chống lại các sợi tóc khác. Kết quả là tóc của quý vị sẽ dựng thẳng lên đầu.

Quý vị có biết tĩnh điện và sét đều là hai dạng năng lượng? Có nhiều dạng năng lượng khác nhau. Tìm trên báo những hình ảnh và từ ngữ dạng năng lượng. Cắt các từ và hình ảnh quý vị tìm thấy rồi làm một ảnh ghép năng lượng để chia sẻ với lớp của quý vị. Viết đoạn văn giải thích tầm quan trọng của năng lượng/nguội lực trong cuộc sống của quý vị.

Vấn Đề Chất Liệu Nguy Hiểm

Chất liệu nguy hiểm là bất kỳ chất nào gây ra mối đe dọa cho con người, động vật hoặc môi trường - thông thường nó là một mối nguy sinh học, hóa học hoặc phóng xạ. Các chất liệu độc hại có thể tạo ra một loạt tác động trên con người, động vật và môi trường, cả ngắn hạn lẫn dài hạn. Chất liệu nguy hiểm được nhiều cơ quan ở cấp liên bang, tiểu bang và địa phương quản lý tại Hoa Kỳ. Vấn đề chất liệu nguy hiểm thực sự có thể xảy ra ở bất kỳ đâu trong Quận Pinellas, vì chúng có thể xảy ra ở bất cứ đâu trong quá trình sản xuất, chuyên chở, lưu trữ và/hoặc sử dụng chất liệu nguy hiểm. Tùy thuộc vào chất liệu nguy hiểm và các điều kiện hiện tại, tác động có hại có thể được cách ly với vùng lân cận, nếu không thì có thể gây ra các tác động trong nhiều dặm.

Các biện pháp bảo vệ có thể bao gồm

- Tạm trú tại chỗ.
- Di tản.
- Khử nhiễm nếu quý vị đã tiếp xúc với chất liệu độc hại.

Hãy xem Cơ Quan Quản Lý Khẩn Cấp Liên Bang để biết thêm thông tin về Vấn Đề Chất Liệu Nguy Hiểm, ready.gov/hazardous-materials-incident.

Khủng Bố hoặc Tấn Công ở Nơi Công Cộng

Khủng bố là sử dụng bất hợp pháp vũ lực và bạo lực đối với con người hoặc tài sản để đe dọa hoặc ép buộc chính phủ, thường dân hoặc một số dân cư cho lợi ích chính trị hoặc xã hội. Tác động của khủng bố có thể khác nhau, từ thiệt mạng và bị thương cho đến thiệt hại về tài sản và gián đoạn các dịch vụ như điện nước, giao thông công cộng và thông tin liên lạc.

Các loại tấn công có thể bao gồm

- Bắn súng chủ động: Cá nhân riêng lẻ sử dụng súng để gây thương vong hàng loạt.
- Cá nhân sử dụng xe cộ để gây thương vong hàng loạt.
- Cá nhân sử dụng bom tự chế để gây thương vong hàng loạt.
- Các loại tấn công hàng loạt khác có thể bao gồm dao, lửa, máy bay không người lái hoặc các loại vũ khí khác.

Văn phòng Cảnh Sát Trưởng Quận Pinellas khuyến khích mọi người tham gia vào chiến dịch “Nếu quý vị thấy có điều gì, thì hãy nói ra điều đó” của Florida, fseesay.org/S4/Tools.aspx, để giáo dục công chúng về dấu hiệu của những hoạt động đáng ngờ liên quan đến khủng bố và nhấn mạnh tầm quan trọng phải báo cáo hoạt động đó cho cơ quan công quyền địa phương. Người dân được khuyến khích tải xuống ứng dụng di động Florida See Say để báo cáo hoạt động đáng ngờ. Ứng dụng có sẵn trên Apple App Store và Google Play.

Các biện pháp bảo vệ có thể bao gồm:

- Báo cáo hoạt động đáng ngờ cho cơ quan công quyền địa phương.
- Chỉ dẫn cho cộng đồng cách nhận ra các hành động khủng bố và cách báo cáo chúng.
- Xem Bộ An Ninh Nội Địa, dhs.gov, để biết thông tin về nhiều loại đe dọa cần báo cáo

LÊN KẾ HOẠCH

Một khi quý vị biết rủi ro của mình, thì có thể lập kế hoạch cho những gì quý vị sẽ làm nếu một trong những mối nguy hiểm này xảy ra. Kế hoạch của quý vị nên bao gồm tất cả mọi người trong gia đình mình: trẻ em, những người có nhu cầu đặc biệt và thú nuôi của quý vị. Quý vị cũng có thể bao gồm hàng xóm, bạn bè hoặc đại gia đình trong kế hoạch của mình.

Chuẩn bị nhà của quý vị

Nếu quý vị đang sửa chữa hoặc cải tiến ngôi nhà của mình, thì nên gia cố ngôi nhà của quý vị để chống lại gió và nước. Có bốn khu vực quan trọng: mái nhà, cửa sổ, nền móng và cửa nhà để xe. Tìm hiểu cách giảm thiểu thiệt hại tại Pinellascounty.org/emergency/RebuildRight.

Chuẩn bị căn hộ của quý vị

Nếu quý vị sống trong một chung cư, thì nên hiểu trách nhiệm của mình là gì và trách nhiệm của hiệp hội chung cư là gì khi nói đến bảo hiểm và các biện pháp giảm thiểu thiệt hại.

- Nhớ mang vào nhà tất cả các vật dụng từ hiên/ban công của quý vị trước khi cơn bão đến.
- Nếu quý vị sống trong khu vực di tản và được lệnh di tản, thì phải rời đi ngay. Ngay cả khi quý vị sống trên một tầng cao hơn mức nước tăng dự kiến, tòa nhà của quý vị và khu vực xung quanh sẽ bị ảnh hưởng và có thể mất vài ngày trước khi có người đến cứu giúp quý vị.
- Khi quý vị trở lại tòa nhà của mình, thì có thể phải sử dụng cầu thang bộ vì thang máy có thể không hoạt động do bị hư hay mất điện.
- Các hệ thống an toàn chữa cháy như vòi phun nước có thể không hoạt động sau một vấn đề, đặc biệt nếu do giảm áp suất nước.

Chuẩn bị cho nhà di động

Nhà di động, nhà tiền chế và xe giải trí không đủ vững chắc để chống chọi với gió mạnh của bão. Quý vị có thể củng cố ngôi nhà của mình, nhưng vẫn phải rời khỏi nhà khi có lệnh di tản tại Quận Pinellas.

Cách củng cố ngôi nhà di động của quý vị:

- Thêm neo và dây đai nếu cần.
- Thay thế các neo và kết nối bị rỉ sét.
- Thắt chặt dây đai.
- Sửa chữa gỗ bị hư hỏng, mối mọt ở các mối nối, cột chống và vì kèo.

Trước khi quý vị di tản:

- Đặt cửa chớp/ván ép trên cửa sổ.
- Loại bỏ các vật dụng rời xung quanh nhà.
- Hạ ăng-ten TV và radio.
- Hạ/tháo mái hiên.
- Nâng cao đồ đạc nếu khu vực của quý vị thường xuyên bị ngập lụt.
- Ngắt nguồn điện và/hoặc cầu dao.

Tải xuống ứng dụng MỚI!



Chuẩn bị cho sân của quý vị

Chuẩn bị sân của quý vị sẵn sàng để vượt qua cơn bão có thể giữ an toàn cho quý vị và ngôi nhà. Gió lớn có thể biến ngay cả những vật nặng nhất thành những viên đạn chết người có thể đâm xuyên qua cửa sổ, cửa ra vào và thậm chí cả tường của quý vị.

Cách chuẩn bị:

- Cắt tỉa cây cối và bụi rậm thích hợp trước khi có bất kỳ cơn bão nào đe dọa. Không để đồng cỏ có thể trở thành tên lửa khi gió lớn.
- Giữ cho máng xối và cống thoát nước của quý vị sạch sẽ và hoạt động tốt.
- Thay đá/sỏi bằng lớp mạt gỗ nhẹ.
- Khi có cảnh giác bão, hãy mang vào nhà tất cả các vật dụng trong sân như bàn ghế, đồ chơi, chậu tắm/thức ăn cho chim và lò nướng thịt.
- Không rút nước hồ bơi của quý vị. Cho thêm clo vào nước rồi tắt toàn bộ điện cho hồ bơi trong suốt thời gian bão.
- Xem mạng lưới Cây Cối và Bão tại Hort.ifas.ufl.edu/treesandhurricanes để biết thêm thông tin.

Chuẩn bị cho tàu thuyền của quý vị

- Luôn cập nhật bảo hiểm.
- Lập ra một kế hoạch bảo cho thuyền của quý vị rồi nộp một bản sao cho người điều hành bến du thuyền.
- Chụp ảnh lưu mọi thứ trên thuyền của quý vị và những gì trong đó.
- Mua và xếp một dây neo - nó phải có độ dày gấp đôi so với dây bình thường. Dành thêm chiều dài cho thủy triều và triều cường.
- Khi một cơn bão đang đến gần, hãy lấy đi các vật dụng rời rạc trên boong để cất chúng trên đất liền.
- Ngắt đường dẫn nhiên liệu ở bình chứa.
- Luôn sạc pin; giữ cho máy bơm nước thải hoạt động tốt.
- Đóng cửa sập và cửa ra vào.
- Sử dụng cọc chằng để phân phối tải trọng trên thuyền.
- Sử dụng dụng cụ chống cọ quẹt, như ống tản nhiệt được gia cố, để bảo vệ nơi các đường dây sẽ cọ xát với tàu - mỗi bên vài bộ.
- Ngắt kết nối điện, nước, nhiên liệu và các kết nối khác với bến đậu tàu.

Cất giữ trên đất

- Cất thuyền và xe moóc trong một tòa nhà an toàn, có mái che, như nhà để xe, nếu được.
- Nếu để bên ngoài, hãy cố định bằng móc và dây đai trên mặt đất.
- Đặt các khối gỗ giữa khung xe kéo và lò xo để hỗ trợ thêm khi trọng lượng tăng thêm.

Giữ tàu bằng neo

- Neo đậu trên bờ đê của vùng đất che bảo thay vì neo vào bến đậu tàu.
- Sử dụng hai mỏ neo và không neo đuôi tàu.
- Chiều dài dây neo phải bằng sáu đến chín lần độ sâu nước để phòng thay đổi của triều cường.
- Sạc pin đầy đủ và giữ máy bơm nước thải hoạt động bình thường.





Kiểm Tra Bảo Hiểm của Quý Vị

Hầu hết các hình thức hỗ trợ thiên tai đều cần có tuyên bố cụ thể từ Tổng thống. Điều này không phải lúc nào cũng có sau một thảm họa, và nó thường ở dạng tiền vay phải được hoàn trả. Có hợp đồng bảo hiểm thích hợp có nghĩa là bảo hiểm và hỗ trợ sẽ có sẵn bất kể tuyên bố có thảm họa. Bảo hiểm tài sản và thương vong bao gồm đồ đạc của quý vị và cũng cung cấp cho quý vị bảo hiểm trách nhiệm liên đới trong trường hợp quý vị có lỗi đối với thương tích hoặc thiệt hại tài sản trong một vụ tai nạn. Nếu quý vị sở hữu tài sản, chẳng hạn như nhà ở, nhà cho thuê, tàu thuyền hoặc cơ sở kinh doanh, hãy hỏi đại diện bảo hiểm của mình về các lựa chọn bảo hiểm tài sản đó cho mất mát tài chính.

- Hiểu hợp đồng, số tiền bảo hiểm, tiền khấu trừ, điều loại trừ, và trách nhiệm của quý vị sau khi bị mất mát và thời hạn nộp đơn yêu cầu bồi thường.
- Bảo hiểm Đánh Giá Tổn Thất là một lựa chọn quý vị có thể thêm vào hợp đồng bảo hiểm chủ nhà hoặc căn hộ của mình. Phạm vi bảo hiểm này giúp quý vị nếu quý vị sống trong một cộng đồng và chịu trách nhiệm về một phần thiệt hại hoặc mất mát trong một khu vực chung.
- Mất Quyền Sử Dụng, còn được gọi là Chi Phí Sinh Hoạt Thêm, bảo vệ quý vị nếu quý vị phải sống ở một nơi khác trong khi nhà của quý vị đang được sửa chữa. Hầu hết các hợp đồng bảo hiểm lũ lụt không bảo hiểm cho Mất Quyền Sử Dụng.

Trước sự kiện:

- Chụp ảnh hoặc quay phim và kiểm kê tài sản của quý vị. Quý vị sẽ cần điều này nếu phải yêu cầu bồi thường.
- Nhớ có tất cả các tài liệu quan trọng cùng nhau.
- Sao lưu ảnh và tài liệu của quý vị dưới dạng điện tử bằng cách lưu trữ dựa trên đám mây.

Sau sự kiện:

- Chụp ảnh hoặc quay video các thiệt hại để ghi lại tổn thất của quý vị cho yêu cầu bồi hoàn trước khi quý vị di chuyển bất kỳ mảnh vỡ nào hoặc lấy đi đồ đạc bị hư hỏng.
- Lập danh sách các thứ bị hư hỏng.

- Nộp đơn yêu cầu bồi hoàn của quý vị ngay lập tức. Có những giới hạn về thời gian khi gửi yêu cầu bồi thường cho nhiều công ty bảo hiểm.
- Không ký vào Bản Chuyển Nhượng Quyền Lợi. Ở Florida, có nhiều vụ lừa đảo đang gia tăng nhanh chóng, trong đó một số người thuê sửa chữa nhà và đạo đức gây áp lực buộc chủ nhà phải ký nhượng quyền hạn và quyền lợi trong hợp đồng bảo hiểm của họ trước khi thực hiện công việc. Cách thực hành này đã dẫn đến nhiều yêu cầu bồi thường tăng cao và bùng nổ các vụ kiện Chuyển Nhượng Quyền Lợi chống lại các công ty bảo hiểm, làm tăng chi phí bảo hiểm chủ nhà cho người tiêu dùng.

Các công ty khôi phục sau thảm họa:

- Từ bảo hiểm chủ nhà đến bảo hiểm thương mại cho doanh nghiệp của quý vị, nhiều công ty trùng tu cung cấp các chương trình đặc biệt hoặc “ưu tiên” cho những khách hàng ký hợp đồng trước mùa bão cho các dịch vụ của họ. Thông thường, điều này bao gồm một đánh giá miễn phí để biết các rủi ro và nhu cầu cụ thể liên quan đến tài sản của quý vị.
- Thiết lập mối quan hệ này trong lúc “bầu trời xanh” hoặc trước mùa bão, bảo đảm quý vị sẽ có thể nhận được hỗ trợ cần thiết sau thiệt hại do bão. Một khi cơn bão ập đến, các công ty này ngập tràn trong các cú gọi yêu cầu đầu thầu dịch vụ. Các chương trình “ưu tiên” này không chỉ bảo đảm quý vị với tư cách là khách hàng mà còn có thể bảo vệ quý vị khỏi bị gia tăng chi phí do nhu cầu về dịch vụ khôi phục trên toàn quận.
- Ngoài ra, các công ty phục hồi đã quen thuộc với quy trình yêu cầu bồi hoàn và thường xuyên làm việc với các công ty bảo hiểm.
- Điều quan trọng là xác nhận công ty quý vị ký hợp đồng có giấy phép, bảo đảm và bảo hiểm.

Hướng dẫn và thông tin để trang bị thêm:

- An Toàn Thảm Họa, disastersafety.org
- Liên Minh Liên Bang cho Ngôi Nhà An Toàn, flash.org
- Hướng Dẫn Trang Bị Thêm cho Bão của Ban Quản Lý Khẩn Cấp Florida, apps.floridadisaster.org/hrg

Cam Kết Lập Kế Hoạch

Quét mã QR bằng điện thoại của quý vị để cam kết lập kế hoạch hoặc cập nhật hiện tại của quý vị.



HÃY TÌM HIỂU THÊM

Chuẩn bị trước

Khi mùa bão đến gần, hãy xem qua các trang của báo *Tampa Bay Times* về thông tin an toàn và chuẩn bị cho cơn bão. In hoặc cắt ra bất kỳ bài báo nào quý vị tìm thấy và dán chúng trên các tờ giấy riêng biệt. Giữ chúng tiện dụng với danh sách kiểm tra mà quý vị đã lập ra. Tìm nơi trợ giúp với danh sách kiểm tra của quý vị trên trang 10.

Danh sách kiểm tra là một cách tốt để bảo đảm quý vị có mọi thứ mình cần chuẩn bị. Chia lớp của quý vị thành nhiều nhóm. Giao cho mỗi nhóm một trong các nhiệm vụ sau đây:

- Lập một danh sách kiểm tra đầy đủ cho thú nuôi.
- Lập danh sách kiểm tra các giấy tờ quan trọng.

- Lập danh sách kiểm tra các thứ dành cho trẻ nhỏ, người tàn tật hoặc thành viên cao tuổi trong gia đình.
- Lập một danh sách các vật dụng quý vị phải mang theo bên mình hoặc cất giữ an toàn trong túi hoặc hộp không thấm nước nếu quý vị di tản.
- Lập danh sách các công việc cần thực hiện bên ngoài nhà của quý vị.
- Lập danh sách các công việc cần thực hiện bên trong nhà của quý vị.

Quý vị cũng có thể thực hiện nhiều nghiên cứu trực tuyến qua các mạng lưới về: Quản Lý Khẩn Cấp Quận Pinellas, Ban Quản Lý Khẩn Cấp Florida, Chi hội Quận Pinellas của Hội Hồng Thập Tự Hoa Kỳ và Trung Tâm Bão Quốc Gia. Quý vị cần ghi tất cả thông tin thu thập được vào một cuốn sổ để tham khảo khi có bão đang đe dọa.

Lập ra một bộ công cụ khẩn cấp

Thu gom một bộ dụng cụ khẩn cấp ngay bây giờ để bảo đảm quý vị và gia đình có những thứ mình cần trong trường hợp khẩn cấp. Để đơn giản hóa quy trình, Ban Quản Lý Khẩn Cấp của Quận Pinellas khuyến nghị quý vị nên có sẵn sàng những thứ này trong trường hợp quý vị cần ngay.

Tiếp Liệu Căn Bản

- Vệ sinh: Khăn lau, gel rửa tay diệt khuẩn, xà phòng, giấy vệ sinh, dụng cụ vệ sinh, dụng cụ phụ nữ, tã lót, khăn vải che mặt. Đủ cho từng thành viên trong gia đình.
- Nước: Ít nhất một gallon nước mỗi người mỗi ngày để uống, và thêm một gallon nước cho mỗi người mỗi ngày để vệ sinh và nấu ăn, trong bảy ngày.
- Có sẵn thực phẩm không bị hư, không cần nấu chín trong một tuần. Ví dụ: trái cây sấy khô, cá ngừ đóng hộp, bơ đậu phộng, v.v... Hãy nhớ các loại thực phẩm ăn vặt.
- Đồ khai hộp không dùng điện.
- Thuốc và bản sao đơn thuốc. Yêu cầu dược sĩ của quý vị cho một bản in.
- Áo mưa.
- Đèn pin hoặc đèn lồng.
- Radio chạy bằng pin hoặc quay tay.
- Pin dự phòng.
- Vật dụng sơ cứu: Thuốc giảm đau không kê đơn, thuốc chống tiêu chảy, thuốc nhuận tràng, thuốc kháng histamine, kem chống ngứa, thuốc sát trùng.
- Thuốc chống côn trùng.
- Pin dự phòng cho các thiết bị y tế như máy trợ thính.
- Kính đeo mắt và thêm kính áp tròng.
- Thêm bình oxy nếu cần.
- Máy phát điện nhỏ cho thiết bị dùng điện như máy tạo oxy hoặc máy phun sương.
- Tiền mặt phòng khi máy ATM không hoạt động. Tiền lẻ để mua hàng dễ dàng hơn.
- Giấy Phép Tiếp Cận Khẩn Cấp (đối với các đảo chắn).
- Sách, thẻ, trò chơi trên bàn để giải trí.
- Bình xăng đầy cho xe.
- Thêm lon xăng.
- Điện thoại có sạc, pin dự phòng, sạc năng lượng mặt trời.
- Danh bạ khẩn cấp trong thiết bị di động và in ra để lưu thêm.
- Thông tin được tải xuống thiết bị di động của quý vị (danh bạ, bản đồ).
- Một bản đồ giấy.
- Giấy và bút chì.
- Kem chống nắng.

Tài Liệu Quan Trọng

- Chụp ảnh tài liệu của quý vị để sao lưu.
- Đặt các bản sao giấy lại với nhau trong một túi nhựa kín.
- Giấy phép lái xe hoặc thẻ ID.
- Giấy Phép Tiếp Cận Khẩn Cấp cho cư dân và doanh nghiệp trên đảo rào cản.
- Thẻ an sinh xã hội.
- Các số quan trọng và các số liên lạc khẩn cấp.
- Hồ sơ bệnh án: Hồ sơ kê đơn thuốc, bác sĩ, thuốc men, liều lượng, nhóm máu.
- Các hợp đồng bảo hiểm cho nhà, y tế, lữ lự, xe hơi, người thuê nhà.
- Giấy sở hữu nhà, xe hơi và tàu thuyền.
- Cuống phiếu để đủ điều kiện nhận hỗ trợ thiên tai.
- Kiểm kê hộ gia đình để yêu cầu bồi hoàn bảo hiểm: Tài liệu ảnh hoặc video được lưu trữ trực tuyến.
- Các giấy tờ khác không thể thay thế được: Giấy khai sinh, kết hôn, ly hôn, khai tử, nhận con nuôi; hộ chiếu; hồ sơ quân sự; văn bản di chúc, ủy thác.
- Sổ trương mục ngân hàng, thẻ tín dụng, tiết kiệm và đầu tư.
- Hướng Dẫn Chuẩn Bị cho Mọi Hiểm Nguy.

Đồ Dùng Căn Bản cho Trẻ Sơ Sinh

- Tã lót.
- Khăn lau.
- Quần áo.
- Túi nhựa.
- Sữa công thức.
- Chai tiệt trùng.
- Nước đóng chai.
- Núm vú giả.
- Các vật dụng tiện nghi.
- Cái mền.
- Nhiệt kế.

Tải xuống ứng dụng MỚI!



Tiếp Liệu Căn Bản cho Thú Nuôi và Thú Phục Vụ

- Đủ thức ăn và nước cho thú nuôi trong hai tuần.
- Thẻ nhận dạng/chip (nhớ cập nhật).
- Giấy phép của Quận.
- Hồ sơ chủng ngừa.
- Hình chụp.
- Dây cổ và dây buộc.
- Thuốc trong hai tuần có hướng dẫn dùng.
- Đồ chơi/chăn.
- Cát vệ sinh, chảo, muống.
- Túi chất thải nhựa.
- Chất khử trùng.
- Khăn giấy.
- Thùng chuyên chở hoặc chuồng.
- Giấy báo hoặc lớp lót khác.

Tiếp Liệu Căn Bổ Sung nếu Quý Vị Đến Nhà Trọ hoặc Khách Sạn

- Ngoài những tiếp liệu căn bản:**
- Gối và chăn.
 - Nệm hơi, túi ngủ, thảm trải sàn hoặc các vật dụng khác khi cần thiết.
 - Thực phẩm và nước. Hỏi chủ nhà để biết những gì quý vị có thể mang theo, bao gồm cả thực phẩm dễ hỏng.
 - Đĩa giấy, cốc nhựa và đồ dùng.
 - Quần áo để thay hoàn toàn trong vài ngày.
 - Hỏi chủ nhà để xem họ cần gì.

Nơi Trú Ngủ Công Cộng - Tổng quát

- Ngoài những tiếp liệu căn bản:**
- Thẻ cảnh giác y tế có thể đeo.
 - Chăn, gối, cũi, ghế gấp hoặc nệm hơi đôi.
 - Quần áo để thay hoàn toàn trong vài ngày.
 - Các món ăn kiêng đặc biệt (không đường, ít natri, không chứa gluten, v.v...) với dụng cụ mở hộp nếu cần. Thực phẩm thông thường và nước.
 - Đèn pin.
 - Núm tai.
 - Mặt nạ/đắp mắt khi ngủ.
 - Quạt chạy bằng pin.
 - Radio chạy bằng pin.

Nơi Trú Ngủ Công Cộng - Nhu Cầu Đặc Biệt

- Ngoài những tiếp liệu căn bản:**
- Bất kỳ thiết bị hoặc tiếp liệu y tế lâu bền nào quý vị có thể cần như:
 - Oxy di động.
 - Xe lăn, xe tập đi hoặc gậy.
 - Máy phụ trợ oxy.
 - Máy phun sương.
 - Thuốc trong hộp đựng ban đầu (cung cấp cho hai tuần).
 - Vệ sinh cá nhân: Bàn chải đánh răng, khăn lau, xà phòng, lược chải tóc, tã lót người lớn.
 - Hướng dẫn bằng văn bản hoặc giấy chỉ dẫn chăm sóc của quý vị.
 - Bộ khẩn cấp cho thú cưng. Thú nuôi sẽ không ở cùng quý vị.

Tiếp Liệu Bổ Sung nếu Quý Vị Trú Ẩn Tại Chỗ (hoặc khi quý vị trở về)

- Một bộ dụng cụ cho gia đình**
- Nước uống và thức ăn không cần nấu chín cho hai tuần. Ví dụ: trái cây sấy khô, cá ngừ đóng hộp, bơ đậu phộng, v.v... Hãy nhớ các loại thực phẩm ăn vặt.
 - Đĩa giấy, cốc nhựa và đồ dùng.
 - Thùng giữ lạnh có đá. Làm thêm đá trong túi nhựa và hộp bảo quản thực phẩm bằng nhựa, và giữ chúng trong ngăn đá để giữ thực phẩm lạnh lâu hơn.
 - Thuốc chống côn trùng.
 - Kem chống nắng.
 - Bạt có dây thừng hoặc dây đàn hồi.
 - Còi để báo hiệu cần giúp đỡ.
 - Dụng cụ: Cờ lê ngắt nước; dao cắt; và băng keo, búa và đinh để sửa chữa tạm thời.
 - Mặt nạ chống bụi.
 - Các tấm nhựa và băng keo để dán cửa sổ và cửa ra vào nếu được lệnh che hay cột.
 - Diêm hoặc bật lửa đựng trong hộp không thấm nước.
 - Túi đựng rác lớn.
 - Nhà vệ sinh di động: Sử dụng nhà vệ sinh từ thuyền hoặc nhà cắm trại, hoặc làm một cái bằng cách sử dụng xô 5 gallon có nắp, túi rác, thuốc tẩy clo.
 - Thuốc tẩy clo gia dụng với ống nhỏ thuốc để khử trùng hoặc nước. Không sử dụng chất tẩy có hương thơm, màu an toàn hoặc chất tẩy có thêm chất tẩy rửa.
 - Thêm xăng cho máy phát điện và cất giữ ở nơi an toàn.
 - Thêm propan hoặc than để nướng ngoài trời.
 - Quạt chạy bằng pin.
 - Máy ảnh để chụp ảnh/quay phim nơi hư hỏng.
 - Chất khử trùng để ngăn ngừa nấm mốc.

Chuẩn Bị cho Thảm Họa với Thú Nuôi

Khi thảm họa xảy ra, điều quan trọng là quý vị và gia đình phải giữ an toàn - điều này bao gồm cả thú nuôi của quý vị. Khi lên kế hoạch và thực hành nó, quý vị có thể sẵn sàng hành động ngay lập tức nếu một cơn bão lớn ập đến. Theo một số cách dưới đây để giữ an toàn cho các thành viên có lông trong gia đình của quý vị, theo nhà ý của Hiệp Hội Nhân Đạo Hoa Kỳ:

Chuẩn bị cho thú cưng của quý vị
Thú nuôi là một phần quan trọng trong gia đình và quý vị có thể lên kế hoạch cho chúng.

- Nhớ cập nhật chúng về việc tiêm chủng và giấy phép của quận để hợp lệ.
- Gắn vi mạch cho chúng trong trường hợp quý vị bị tách ra và nhớ cập nhật thông tin liên lạc của quý vị nếu có thay đổi.
- Chụp ảnh quý vị và thú cưng cùng nhau. Giữ ảnh với các tài liệu quan trọng và trên điện thoại của quý vị.
- Lập ra một bộ khăn cấp cho thú cưng.
- Nếu quý vị phải di tản, hãy mang theo thú cưng của mình. Luôn cột dây hoặc để chúng trong chuồng.
- Bất cứ nơi nào quý vị phải di tản trong có vấn đề, phải chắc chắn điểm đến của mình là nơi thân thiện với thú nuôi.

Trước cơn bão

- Gắn vi mạch cho thú nuôi hoặc gắn thẻ vào vòng cổ của chúng có tên, địa chỉ và số điện thoại di động của quý vị.
- Lập kế hoạch chi tiết thành viên gia đình nào chịu trách nhiệm cho nhu cầu của thú nuôi (ai sẽ lấy thú nuôi, thức ăn, nước uống, bộ cấp cứu, người chuyên chở, v.v...).
- Biết một nơi an toàn cho thú cưng của quý vị đến nếu quý vị cần di tản hoặc tìm nơi trú ẩn.
- Di tản gia đình và thú nuôi của

quý vị càng sớm càng tốt và nhớ mang theo bộ dụng cụ phòng ngừa thiên tai cho thú nuôi (bộ sơ cứu, dây cột và chuồng thú nuôi, bát, chất liệu vệ sinh, đồ chơi nhai, ít nhất là ba ngày, lý tưởng là 7-10 thức ăn, thuốc, nước, thông tin liên lạc của bác sĩ thú y, ảnh thú cưng của quý vị).

- Mang thú nuôi vào trong nhà; Mang động vật ngoài trời vào bên trong một chuồng đủ lớn để có thể xoay trở và nằm xuống một cách thoải mái.
- Nếu gia đình quý vị phải di tản, hãy mang theo thú nuôi của quý vị.

Trong cơn bão

- Chọn một căn phòng an toàn để vượt qua cơn bão - một căn phòng bên trong không có cửa sổ.
- Ở với thú nuôi. Nếu bị nhốt, chúng sẽ phụ thuộc vào quý vị để có thức ăn và nước uống. Không để thú nuôi trong xe.
- Giữ bộ cấp cứu trong phòng đó với quý vị (thức ăn, nước uống, cát trong chuồng, thuốc, v.v...).
- Biết nơi ẩn náu của thú cưng. Đó là nơi chúng có thể chạy trốn; giữ chúng bên quý vị.
- Đóng các lối ra vào và cửa ra vào cho mèo để chúng không thể trốn trong cơn bão.
- Không cho thú nuôi của quý vị thuốc an thần. Họ sẽ cần dùng bản năng sinh tồn để qua cơn bão.

Sau cơn bão

- Phải chắc rằng cơn bão đã đi qua hoàn toàn trước khi ra ngoài và đánh giá các thiệt hại trước khi cho phép trẻ em hoặc động vật ra ngoài.
- Luôn có dây cột cho chó và bỏ mèo trong chuồng. Các đồ vật và cây đổ không đúng vị trí có thể làm thú nuôi mất phương hướng và các mảnh vỡ



sắc nhọn có thể làm chúng bị thương.

- Cho thú cưng thời gian để định hướng lại. Mùi hương và địa danh quen thuộc có thể bị thay đổi và khiến thú cưng bị nhầm lẫn hoặc lạc đường.
- Không cho động vật đến gần các đường dây điện bị đổ và nước có thể bị ô nhiễm.
- Hành vi của thú cưng của quý vị có thể thay đổi sau một cuộc khủng hoảng, chúng có thể trở nên hung dữ hơn để tự bảo vệ. Hãy để ý đến những thay đổi này. Động vật cũng cần được an ủi.

HÃY TÌM HIỂU THÊM

Cảnh giác ba mươi giây

Quy tắc 30-30 xác định mối đe dọa của sét cho quý vị. Bắt đầu đếm ngay khi quý vị nhìn thấy tia chớp và tiếp tục đếm cho đến khi quý vị nghe thấy tiếng sấm liên quan đến tia chớp. Âm thanh truyền đi với tốc độ khoảng năm giây mỗi dặm. Tia sét cách xa bao nhiêu dặm nếu quý vị nghe thấy tiếng sấm sau 30 giây kể từ khi nhìn thấy tia sét? Quý vị có biết sét là một dạng năng lượng khác nhau? Có nhiều dạng năng lượng khác nhau. Tìm trong báo *Tampa Bay Times* những hình ảnh và từ ngữ có dạng năng lượng. Cắt các từ và hình ảnh quý vị tìm thấy rồi lập ra một ảnh ghép năng lượng để chia sẻ với lớp của quý vị.



Chuẩn Bị cho Công Việc Kinh Doanh của Quý Vị

Điều quan trọng là phải có một kế hoạch kinh doanh liên tục để quý vị có thể tiếp tục cung cấp dịch vụ của mình cho cộng đồng, càng sớm càng tốt sau một cơn bão.

- Tìm nơi trợ giúp lập kế hoạch thảm họa kinh doanh bằng cách liên lạc với Trung Tâm Phát Triển Tiểu Thương của Florida tại Ban Phát Triển Kinh Tế Quận Pinellas, trực tuyến tại pced.org hoặc theo số 727-453-7332.
- Lập kế hoạch kinh doanh mà không cần điện: chọn địa điểm thay thế, lưu trữ tài liệu của quý vị trên đám mây và lập kế hoạch giao tiếp với nhân viên, nhà thầu và khách hàng chính.
- Nhắc nhở nhân viên của quý vị phải chuẩn bị sẵn sàng và biết kế hoạch là gì để trở lại làm việc sau cơn bão.
- Xem lại hợp đồng bảo hiểm kinh doanh của quý vị.
- Ghé thăm nơi cung cấp thông tin và nhân lực St. Pete/Clearwater để giúp những người trong ngành du lịch trước, trong và sau thảm họa. Gọi 727-464-7200 để biết thông tin.
- Tất cả các doanh nghiệp ở Pinellas bị thiệt hại liên tục hoặc bị tổn thương kinh tế do thiên tai phải điều mẫu Đánh Giá Thiệt Hại Kinh Doanh của Florida. Tiểu bang sử dụng thông tin này để chỉ định tài nguyên cho khu vực của chúng ta. Xem FloridaDisaster.biz.
- Sau khi thảm họa đã được công bố, thì hỗ trợ cho vay do thảm họa có thể được cung cấp. Pinellas County Economic Development có thể giúp các doanh nghiệp nộp đơn đăng ký xin tiền vay và yêu cầu khẩn cấp cho doanh nghiệp từ Cơ Quan Quản Lý Tiểu Thương Hoa Kỳ.

Chuẩn bị cho trẻ em đối phó với thảm họa

Một khi biết rủi ro của mình thì quý vị có thể lập kế hoạch cho những gì sẽ làm nếu một trong những mối nguy hiểm này xảy ra. Kế hoạch của quý vị nên bao gồm tất cả mọi người trong gia đình, đặc biệt là trẻ em. Thảm họa là điều đáng sợ cho tất cả mọi người nhưng đối với trẻ nhỏ còn đáng sợ hơn. Xem một số ý tưởng dưới để giúp trẻ chuẩn bị:

- Trẻ nhỏ nên có một “bộ sẵn sàng” với các vật dụng để chúng bận rộn và luôn thoải mái. Một món đồ chơi yêu thích, gấu bông hoặc thậm chí là đồ ăn nhẹ yêu thích nên được bao gồm trong bộ sẵn sàng.
- Cho trẻ lớn hơn tham gia vào kế hoạch của quý vị, chẳng hạn như giúp kiểm tra các tiếp liệu hoặc lập danh sách mua sắm.
- Cho gia đình diễn tập về an toàn lửa cháy, lối thoát và báo để biết phải đi đâu nếu thiên tai xảy ra.

Tìm hiểu thêm về thời tiết và mọi hiểm nguy sự chuẩn bị:

- **Weather Wiz Kids** - weatherwizkids.com/weather-hurricane.htm
- **HowStuffWorks** - science.howstuffworks.com/nature/natural-disasters/disaster-preparedness-quiz.htm
- **Tập Sách Hoạt Động cho Trẻ Em Quận Pinellas** - pinellacounty.org/kids/pdf/hurricane_activity_book.pdf

Meet “Prepared Pinella”



HÃY TÌM HIỂU THÊM

Bộ Dụng Cụ cho Trẻ Em

Các thảm họa thường không có cảnh giác và có thể làm hoang mang và sợ hãi khi trẻ thức dậy. Đó là lý do điều quan trọng là phải chuẩn bị bằng cách trang bị một bộ dụng cụ khẩn cấp cho ngôi nhà của quý vị và để sử dụng trong quá trình di tản. Đối với hoạt động này, hãy lập ra một bộ dụng cụ khẩn cấp dưới dạng áp phích hoặc diorama. Xem qua báo *Tampa Bay Times* để tìm từ ngữ, hình ảnh - phim hoạt hình, quảng cáo và ảnh - để tạo dự án nghệ thuật cung cấp thảm họa của quý vị. Quý vị có thể bao gồm bất kỳ mục nào liệt kê ở trang 10. Gửi ảnh chụp áp phích của quý vị đến ema@pinellacounty.org với dòng chủ đề: Kids Kit Contest (Cuộc Thi Bộ Dụng Cụ cho Trẻ Em). Người thắng giải sẽ được chọn cho các trường tiểu học, trung học đệ nhất và đệ nhị cấp. Người thắng giải cuộc thi sẽ nhận được Radio Thời Tiết NOAA và một bữa ăn pizza cho cả lớp thưởng thức. Nhớ gửi qua email các bài nộp của quý vị trước ngày 16 tháng Năm.

HÃY TÌM HIỂU THÊM

Học từ mới

Khi quý vị học về khí tượng và thời tiết, thì phải đối mặt với một số từ vựng khó hiểu! Hầu hết các từ vựng được học từ các gợi ý ngữ cảnh hoặc nghiên cứu từ điển kiểu cũ tốt. Trong khi quý vị đọc ấn phẩm này, hãy nhớ đánh dấu hoặc khoanh tròn những từ quý vị không biết. Cố gắng tìm ra nghĩa của chúng bằng cách tìm manh mối trong các câu xung quanh những từ chưa biết này. Viết ra dự đoán tốt nhất của quý vị rồi sau đó tra các từ trong từ điển. Trong hoạt động nhóm, hãy lập danh sách các từ mà quý vị và các bạn cùng lớp đã chọn được rồi xem từ nào gây khó khăn cho cả lớp. Hãy xem quý vị có thể tìm thấy bao nhiêu từ trong số này trên báo *Tampa Bay Times*.

Word Search

Look for the items in the emergency supply kit below.

Batteries	Dog leash	Can opener
Books	Nonperishable food	First aid kit
Cellphone	Sanitary wipes	Water
Games	Disinfectant	Eyeglasses
Pet food	Paper towels	Battery-powered fan
Medications	Flashlight	
Cat litter	Cash	

U F V J A H R E Y X M D R N F Y S D K R
H S A C C E S B C E A N S L U E L O V P
Z U J B T K A A D C S Z A G P P A O R K
R V R A K V W I E V I S J I Y E T F Q O
L D W E L R C E E L H H W H H T I E S S
J N K X N A K N U L G Y I B O F K L K E
S O O V T E P G I S R O G O Y O D B O I
S Y H I I W P G K A W W D A C O I A I R
X R O A P V H O T Z N S A J M D A H F E
U N K Y I T O I N Y V J J K W E T S P T
S J D P T B N I Y A K A C X P X S I A T
E Y E G L A S S E S C J G K F T R R P A
O Y D I S I N F E C T A N T B I I E E B
Z H Z C E L L P H O N E O P P G F P R J
N A F D E R E W O P Y R E T T A B N T Z
K K H Y Y I H S O Y R F U L M V V O O N
M H F R O H M O Y L A A G Q E T A N W V
T L H H C C G Z P B D Y D X V P K T E C
L V V G I O C P D O I V E I B L B K L J
R B D B W R E T T I L T A C O H G F S C

HÃY TÌM HIỂU THÊM

Thách thức bạn cùng lớp của quý vị

Nhiều thiệt hại gây ra cho nhà cửa và cơ sở kinh doanh mỗi năm bởi thời tiết khắc nghiệt. Sử dụng các quảng cáo đã phân loại trên báo *Tampa Bay Times*, cạnh tranh với các bạn cùng lớp để xem ai có thể chọn nhiều doanh nghiệp và dịch vụ nào có thể được sử dụng cho cộng đồng đã trải qua bất kỳ thảm họa nào sau đây: lốc xoáy, bão hoặc lũ lụt. Ví dụ: quý vị có thể chọn một chàng xóc đĩa nhạc để giải trí cho các nhân viên tình nguyện và cư dân của một thành phố lều được dựng lên để hỗ trợ người mất nhà do hậu quả của một trận bão lớn. Suy nghĩ theo cách sáng tạo và sẵn sàng giải thích các lựa chọn của quý vị. Lập ra một áp phích để mọi người biết những dịch vụ nào có sẵn.

Giữ An Toàn

Trú ẩn tại chỗ

Một nơi trú ẩn tại chỗ có nghĩa là các điều kiện bên ngoài không an toàn, và quý vị nên trú ẩn tại nơi quý vị đang ở cho đến khi có thể an toàn ra ngoài trở lại. Điều này có thể do có vấn đề hoặc đổ tràn chất liệu nguy hiểm, thời tiết khắc nghiệt, chẳng hạn như lốc xoáy hoặc bão nhiệt đới và bão. Nếu là một cơn bão, quý vị nên có kế hoạch trú ẩn tại nơi bên ngoài khu vực di tản trong một cấu trúc chắc chắn.

Nơi trú ẩn tại chỗ có thể bao gồm:

- Đóng và cố định cửa sổ và cửa ra vào của quý vị.
- Đối với các trường hợp gió lớn, cố định đồ đạc bên ngoài và các vật dụng khác có thể trở thành đạn bay.
- Đối với bão, hãy gia cố ngôi nhà của quý vị bằng cách bảo vệ cửa sổ và cửa ra vào để giảm thiểu thiệt hại.
- Quý vị có thể cần tiếp liệu cho bộ dụng cụ khẩn cấp trong thời gian này, vì vậy hãy biết nơi để tìm chúng.

Nơi trú ẩn tại chỗ có thể là tại nhà riêng của quý vị, tại nhà của một người bạn, trong khách sạn/nhà nghỉ, tại một cơ sở kinh doanh hoặc nhà thờ địa phương, tại trường học hoặc tại một nơi trú ẩn công cộng. Nếu các nơi trú ẩn công cộng mở cửa, chúng sẽ được đăng trên trang Thông Tin Khẩn Cấp trên mạng lưới Quản Lý Khẩn Cấp, pinellascounty.org/emergency, hoặc thông báo qua các phương tiện truyền thông và cảnh giác. Xem nhiều cách để cập nhật thông tin trên mạng lưới Quản Lý Khẩn Cấp tại [a](https://www.ready.gov) hoặc tải xuống ứng dụng di động **Ready Pinellas**.

Phòng an toàn

Phòng an toàn là phòng bên trong nhà, tủ quần áo hoặc gầm cầu thang, tốt nhất là không có cửa sổ. Căn phòng này sẽ mang lại sự an toàn tối đa khi có lốc xoáy và cuồng phong khi sức gió lớn nhất. FEMA cung cấp thông tin về cách thiết lập một phòng an toàn tại [fema.gov/emergency-managers/risk-management/safe-rooms](https://www.fema.gov/emergency-managers/risk-management/safe-rooms).

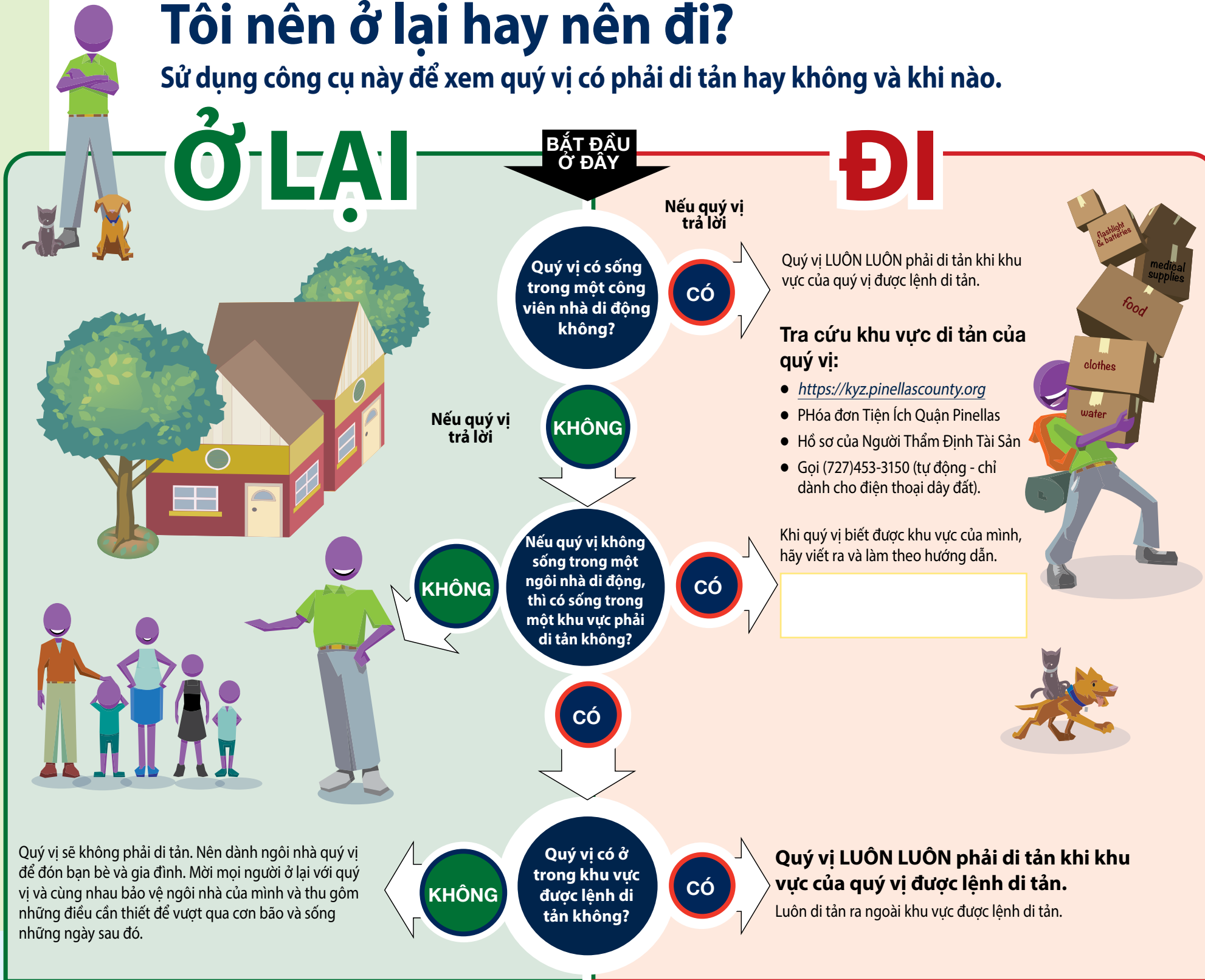
HÃY TÌM HIỂU THÊM

Phải biết rõ

Nhiều người chết vì ngập nước ngọt vì cố lái xe qua nước ngập đường. Nước di chuyển chỉ sâu đến mức độ sâu của nắp đậy bánh xe là có thể đủ để đẩy chiếc xe xuống sông hoặc suối. Hãy nhớ rằng, khi quý vị đến gần mặt nước bao phủ một con đường, hãy quay đầu lại ... đừng để chết đuối! Quý vị có biết, rằng chỉ cần nước lũ chảy xiết 6 inch có thể hất văng quý vị và 2 feet nước có thể cuốn một chiếc SUV ra khỏi đường không? Mỗi năm, số người

Tôi nên ở lại hay nên đi?

Sử dụng công cụ này để xem quý vị có phải di tản hay không và khi nào.



Bao cát

Có sẵn bao cát tại các cửa hàng vật liệu và có thể được Quận Pinellas và các thành phố địa phương cung cấp vào những thời điểm nhất định trước khi xảy ra trường hợp khẩn cấp về lũ lụt. Nếu cung cấp bao cát, các thành phố tự trị riêng biệt và các khu vực chưa hợp nhất của Quận Pinellas điều hành các nơi phát bao cát riêng lẻ, vì vậy hãy kiểm tra với thành phố riêng của quý vị để biết chi tiết cho khu vực của mình. Cư dân của các khu vực chưa hợp nhất có thể kiểm tra mạng lưới để biết cập nhật hoặc gọi cho Trung Tâm Thông Tin Quận - trong trường hợp khẩn cấp, chỉ theo số 727-464-4333. Có các tùy chọn có sẵn ngoài bao cát. Các cửa hàng vật liệu tại địa phương và các nhà thầu trực tuyến có thể có sẵn các rào cản lũ lụt. Cần biết rằng việc sử dụng bao cát không có nghĩa là quý vị sẽ được bảo vệ khỏi triều cường.

Quan trọng: Thải bỏ bao cát

Cát và bao cát đã tiếp xúc với nước lũ có thể bị nhiễm bẩn bởi nước thải hoặc chất thải tự hoại, chất thải động vật, cặn dầu và xăng, các chất hóa học cây cảnh như phân bón, thuốc trừ sâu và thuốc diệt cỏ, hoặc các hóa chất độc hại khác. Cần thận trọng để tránh tiếp xúc trực tiếp với con người khi thải bỏ cát hoặc bao cát. Mang găng tay và khẩu trang chống bụi nếu có vật liệu rời hoặc dễ bay. Không đặt cát đã sử dụng trong hoặc gần các vùng nước, sân chơi, hộp cát hoặc những nơi tiếp xúc trực tiếp với con người.

chết do lũ lụt xảy ra nhiều hơn bất kỳ nguy cơ nào khác liên quan đến giông bão. Trong số những trường hợp tử vong này, nhiều người có thể phòng tránh được, nhưng quá nhiều người vẫn tiếp tục lái xe quanh các rào chắn cảnh giác quý vị đường đang bị ngập nước. Lũ lụt có thể xảy ra ở hầu hết những nơi có người dân sinh sống. Tìm trong kho lưu trữ của báo *Tampa Bay Times*, sử dụng ấn bản kỹ thuật số, để tìm thông tin về thời điểm và địa

điểm có nguy cơ lũ lụt cao. Viết một bài đăng trên blog để trả lời các câu hỏi sau đây. Thời tiết đã tạo ra những điều kiện đó như thế nào? Mục nước dâng lên nhanh chóng như thế nào? Mọi người đã chuẩn bị cho nguy cơ theo cách nào? Có thiệt hại về tài sản hoặc nhân mạng không? Ai chịu trách nhiệm giám sát và dự đoán những điều kiện này trong khu vực của quý vị? Viết đoạn văn thứ hai giải thích cách mọi người có thể tránh bị thương do lũ lụt.

Di Tản

Lệnh di tản có thể được đưa ra khi mọi người không thể ở lại an toàn trong khu vực và còn thời giờ cho họ di chuyển đến nơi an toàn. Thời gian để đến nơi an toàn có thể bị giới hạn, vì vậy quý vị cần biết mình sẽ đi đâu và cần mang theo những gì. Khi một cơn bão đến gần, thì quý vị nên chuẩn bị những bước cuối cùng của mình. Nếu quý vị định đến nhà người khác, hãy giúp họ ràng cột an toàn cho ngôi nhà của họ và mang đồ cấp cứu đến đó. Di tản tại địa phương gần nhà, nhưng bên ngoài khu vực nguy hiểm là lựa chọn tốt nhất. Lập kế hoạch cho các hoàn cảnh sau đây:

- Khi quý vị được yêu cầu di tản ra ngoài khu vực gần nơi quý vị, quý vị có thể đến ở với gia đình, bạn bè hoặc tại một khách sạn.
- Khi có bão nhiệt đới và cuồng phong mạnh, các nơi trú ẩn công cộng sẽ được mở. Thông tin này sẽ được đăng trên trang Thông Tin Khẩn Cấp tại pinellascounty.org/emergency hoặc thông báo qua các phương tiện truyền thông hoặc cảnh giác. Nơi trú ẩn khẩn cấp công cộng có sẵn cho người dân nói chung. Cũng có những nơi tạm trú cho nhu cầu đặc biệt, cho người ở mọi lứa tuổi phụ thuộc vào điện hoặc người cần chăm sóc y tế tối thiểu. Nơi trú ẩn thân thiện với thú nuôi chỉ dành cho chó và mèo. Chủ của chúng phải có mặt tại nơi trú ẩn với chúng để lo cho các nhu cầu của chúng. Danh sách nơi trú ẩn được cập nhật liên tục để quý vị biết những nơi nào mở cửa và di tản đến đó. Nếu quý vị dự định rời khỏi khu vực khi một cơn bão đến gần, hãy rời khỏi khu vực này nhiều ngày trước thời điểm dự đoán bão đến, để tránh bị kẹt đường đông đúc, khách sạn chật kín và các chuyến bay bị hủy.

Ra khỏi khu vực

Đối với các sự kiện lớn, chẳng hạn như bão, nhiều người muốn rời khỏi khu vực này hoàn toàn. Nếu quý vị có kế hoạch như vậy, thì cần ghi nhớ một số điểm chính:

- Các quận khác cũng có thể đang di tản, và thông thường một giờ lái xe có thể mất nhiều thời gian hơn. Quý vị có thể cần rời đi khi có lệnh trông chừng (36 giờ trước khi có tác động) hoặc sớm hơn. Các chuyến bay có thể bị hủy hoặc khó tìm.
- Bão có thể cuối cùng sẽ ảnh hưởng đến khu vực quý vị đi đến. Xem dự báo thường xuyên để theo dõi bất kỳ thay đổi nào.



- Biết quý vị sẽ đi đâu. Lên kế hoạch ở với bạn bè, gia đình hoặc trong một khách sạn bên ngoài khu vực nguy hiểm.
- Bảo đảm xe của quý vị đang trong tình trạng hoạt động tốt và đầy xăng. Có thể khó tìm xăng dọc theo các tuyến đường di tản, hoặc do phải xếp hàng rất dài.
- Chuẩn bị cho sự chậm trễ khi trở lại quận và nhà của quý vị sau cơn bão này.
- Tải xuống ứng dụng di động Florida 511 để biết thông tin và điều kiện giao thông cập nhật từng phút, theo thời gian thực của Tiểu Bang Florida.

Di tản lên trên cao

Trong một số trường hợp lũ lụt, có thể cần phải di chuyển đến các khu vực cao hơn trong ngôi nhà của quý vị. Không nên ở trong nhà của quý vị nếu dễ bị ảnh hưởng bởi nước dâng do bão, ngay cả khi quý vị sống trong một tòa nhà cao tầng. Nếu phải di tản theo phương thẳng đứng, hãy xem xét những điều sau đây:

- Tắt dịch vụ nước, khí đốt và điện đến nhà của quý vị.



- Di chuyển lên tầng hai hoặc cao hơn nếu cần.
- Đứng trên quầy hoặc đồ nội thất to lớn để luôn bên trên mặt nước dâng.
- Nếu quý vị phải đi đến gác mái của nhà, hãy lấy một cái riu hoặc vật gì đó trong trường hợp quý vị cần phải đâm xuyên qua mái nhà.

Xe hơi cá nhân

Nếu quý vị sẽ di tản, cách thuận tiện nhất là thu xếp đồ đạc rồi lái xe đến điểm đến của quý vị. Hãy nhớ mang theo bộ dụng cụ khẩn cấp để có những gì quý vị cần cho mọi người/thú nuôi có trong kế hoạch của quý vị.

Giao thông công cộng

Nếu quý vị cần người khác hỗ trợ chuyên chở, hãy nhớ lên kế hoạch sớm cho việc này. Đối với các cơn bão nhiệt đới và cuồng phong, người lái xe sẽ cần phải tránh xa con đường và tìm kiếm nơi an toàn cho bản thân trước khi cơn bão ảnh hưởng đến chúng ta. Cơ Quan Chuyên Chở Pinellas Suncoast (Pinellas Suncoast Transit Authority, hay PSTA) sẽ chạy xe buýt trong thời gian di tản, mặc dù một số tuyến đường có thể thay đổi so với lịch trình thông thường. Kiểm tra thời biểu cập nhật tại psta.net/riding-psta/schedulesmap/.

- Miễn phí đi xe trong thời gian di tản và có các trạm trung chuyển để giúp quý vị đến nơi trú ẩn, nếu cần.
- Thú nuôi được phép lên xe buýt, nhưng chúng phải ở trong cũi hoặc những con chó lớn phải được cột dây và có rọ mõm.

Nơi Trú Ẩn Công Cộng

Không phải tất cả các nơi trú ẩn đều mở cửa cho mọi cơ sở. Xem pinellascountry.org/emergency/shelters.htm để biết những nơi trú ẩn nào đang mở cửa.

Phải mong đợi những gì

Nơi quý vị được phân chia sẽ bị giới hạn.

- Không có cũi trẻ em, vì vậy quý vị nên mang theo nệm hơi một người.
- Hãy chuẩn bị cho một môi trường ồn ào và nhiều ánh sáng suốt đêm.
- Ngoại trừ những nơi tạm trú có nhu cầu đặc biệt, những nơi tạm trú công cộng không có máy phát điện. Cần mang theo đèn pin, quạt chạy bằng pin và radio bằng pin để sử dụng nếu mất điện.

Thông thường, có phục vụ thức ăn và nước uống, nhưng quý vị nên mang theo thức ăn của riêng mình nếu đang ăn kiêng đặc biệt.

Nơi trú ẩn thân thiện với thú nuôi

Có những nơi trú ẩn thân thiện với thú nuôi cho chó và mèo. Quý vị phải ở tại nơi trú ẩn đó thì chúng mới được đến đó.

- Có sẵn thức ăn cho thú nuôi tại nơi trú ẩn, nhưng quý vị nên mang theo đồ ăn riêng cho chúng.
- Mang theo giá đỡ hoặc chuồng, có dây buộc và vòng cổ, bát đựng thức ăn và nước uống, hộp đựng cát trong chuồng, thuốc men và bất kỳ vật dụng tiện nghi nào.
- Thú nuôi sẽ được nhốt trong cũi ở một khu vực riêng biệt với nơi trú ẩn với quý vị.
- Đặt ảnh của quý vị cùng thú cưng, cùng với bất kỳ nhu cầu đặc biệt nào, vào chuồng của thú quý vị.
- Không cần đăng ký trước.
- Có sẵn Mẫu Đăng Ký Nơi Trú Ẩn cho Thú Cưng trên mạng lưới Dịch Vụ Động Vật Quận Pinellas tại pinellascountry.org/animalservices. Điền vào rồi dán nó vào chuồng thú nuôi của quý vị. Quý vị sẽ đăng ký dễ dàng hơn khi đến nơi trú ẩn.



Nơi trú ẩn cho nhu cầu đặc biệt

Những nơi tạm trú có nhu cầu đặc biệt dành cho người cần hỗ trợ y tế tối thiểu hoặc người phụ thuộc vào nguồn điện để có thiết bị duy trì sự sống. Vui lòng đăng ký trước cho những nơi tạm trú có nhu cầu đặc biệt, bằng cách gọi (727) 464-3800 hoặc truy cập: pinellascountry.org/specialneeds

Hãy nhớ rằng không phải tất cả các mái ấm có nhu cầu đặc biệt đều có ghế nằm cho tất cả mọi người, vì vậy hãy mang theo nệm hơi một người, nếu cần. Quý vị sẽ cần phải mang theo thiết bị y tế riêng cho mỗi người trong nhóm của mình.

Nếu quý vị có một thú cưng

- Nếu quý vị đang ở tại một nơi trú ẩn có nhu cầu đặc biệt, thú cưng của quý vị không thể ở lại với quý vị trừ khi nó là thú phục vụ.
- Nếu quý vị không có thành viên gia đình hoặc bạn bè có thể lo cho mèo hoặc chó của quý vị khi quý vị đang ở trong những nơi tạm trú có nhu cầu đặc biệt, nhân viên và tình nguyện viên tại Dịch Vụ Động Vật Quận Pinellas sẽ lo cho thú cưng của quý vị. Đơn giản chỉ cần mang theo con chó hoặc con mèo của quý vị đến nơi trú ẩn có nhu cầu đặc biệt. Dịch Vụ Động Vật sẽ đưa chúng đến địa điểm của họ trên Đường Ulmerton ở Largo. Quý vị sẽ cần cung cấp dây buộc, chuồng, giấy phép, hồ sơ sức khỏe, thuốc men và bất kỳ hướng dẫn đặc biệt nào cho thú cưng của quý vị. Có sẵn thực phẩm cho thú cưng, nhưng quý vị có thể tự cung cấp nếu muốn. Khi quý vị trở về nhà, nhân viên Dịch Vụ Động Vật sẽ mang thú cưng về nhà cho quý vị. Nếu quý vị có một thú cưng không phải là chó hay mèo, thì cần phải lên kế hoạch để người khác lo cho nó khi quý vị ở nơi trú ẩn.

Nhu cầu chuyên chở đặc biệt

Quý vị phải đăng ký nếu cần hỗ trợ cho phương tiện đi lại. Sử dụng biểu mẫu tạm trú cho các nhu cầu đặc biệt trên pinellascountry.org/specialneeds để cho biết nhu cầu chuyên chở của quý vị.

- Nếu có bão đang được theo dõi, quý vị có thể được gọi để bảo đảm quý vị vẫn cần trợ giúp về phương tiện đi lại. Cuộc điện thoại này không có nghĩa là phải di tản.
- Khi có kế hoạch di tản, quý vị sẽ gọi thông báo rằng nhân viên cấp cứu sẽ đến đón quý vị để chở đến nơi trú ẩn.
- Quý vị sẽ không được cho thời gian đón chính xác, vì vậy vui lòng đóng gói đồ đạc và sẵn sàng đi khi nhân viên cấp cứu đến nhà quý vị.
- Gọi cho Ban Quản lý Khẩn Cấp Quận Pinellas theo số 727-464-3800 để yêu cầu một mẫu đăng ký cho các nhu cầu đặc biệt và hỗ trợ chuyên chở. Trong quá trình thực hiện, hãy gọi cho Trung Tâm Thông Tin Quận theo số 727-464-4333.





CẬP NHẬT THÔNG TIN MỚI NHẤT

Thực hiện các biện pháp bảo vệ

Biết khi nào thời tiết khắc nghiệt hoặc bão có thể ập đến là điều quan trọng. Với lốc xoáy, quý vị chỉ có vài phút sau khi được cảnh giác. Đối với bão nhiệt đới và cuồng phong, quý vị có thể có vài ngày.



Cảnh Giác

Alert Pinellas

Đăng ký Alert Pinellas tại pinellascounty.org/alertpinellas để nhận thông báo miễn phí cho các trường hợp khẩn cấp và tin tức cộng đồng quan trọng khác. Đài cảnh giác thời tiết NOAA nhận cảnh giác tự động từ Dịch Vụ Thời Tiết Quốc Gia với Đài Cảnh Giác Thời Tiết NOAA. Quý vị sẽ cần cài đặt đài để chỉ nhận cảnh giác cho Quận Pinellas bằng cách sử dụng cách Mã Hóa Tin Nhắn Khu Vực Cụ Thể (Specific Area Message Encoding, SAME). Mỗi kiểu đài có hướng dẫn khác nhau để thiết lập, do đó nên kiểm tra hướng dẫn sử dụng của chủ sở hữu. Đối với Quận Pinellas, sử dụng **CÙNG một mã: 012103**

Ứng Dụng Di Động Miễn Phí



Ready Pinellas (Pinellas Sẵn Sàng)

Ready Pinellas được thiết kế để giúp người dân chuẩn bị cho bản thân và gia đình khi có bão và trước khi bão đến gần. Có thể tải xuống miễn phí trên Apple App Store và Google Play.

Florida 511

Ứng dụng di động Florida 511 cung cấp thông tin và điều kiện giao thông cập nhật từng phút, theo thời gian thực cho Florida. Nó có sẵn trên Apple App Store và Google Play. Các công cụ Florida 511 khác bao gồm Cảnh Giác Văn Bản, Twitter, Facebook, Instagram và YouTube.

Nextdoor

Nextdoor là một mạng xã hội cho quý vị xem tin tức và cập nhật địa phương từ Quận Pinellas và các cơ quan khác của chính quyền. Nó có sẵn trên Apple App Store và Google Play. Dịch vụ này cũng được cung cấp trên mạng lưới của họ tại nextdoor.com, với các tùy chọn cho email và tin nhắn.

Truyền Thông Xã Hội

- Facebook cho Chính Quyền Quận Pinellas: [facebook.com/pinellascountynews](https://www.facebook.com/pinellascountynews)
 - Twitter cho Chính Quyền Quận Pinellas: [@PinellasCoNews](https://twitter.com/PinellasCoNews)
 - Twitter cho Ban Quản Lý Khẩn Cấp Quận Pinellas: [@PinellasEM](https://twitter.com/PinellasEM)
 - Quận Pinellas YouTube: [pinctv1](https://www.youtube.com/pinctv1)
- HÃY TÌM HIỂU THÊM**

Trở thành một phóng viên

Chọn một số câu chuyện từ báo *Tampa Bay Times* tường thuật cách mọi người đối phó với thời tiết khắc nghiệt. Tiếp theo, giả vờ quý vị là một phóng viên rồi ghi chép khi quý vị phỏng vấn một người nào trong lớp, gia đình hoặc cộng đồng của mình, những người đã sống sót sau một cuộc chạm trán gần gũi với thời tiết hoặc nước nguy hiểm. Sau đó, sử dụng ghi chú của quý vị để ghi ra một câu chuyện tin tức. Hãy nhớ bao gồm các dữ kiện trả lời các câu hỏi: ai, cái gì, khi nào, ở đâu, tại sao và như thế nào.

Lệnh Di Tản

Đối với bão, lệnh di tản được đưa ra dựa trên thời gian sẽ mất bao lâu để di tản mọi người đến nơi an toàn trước khi gió mạnh của bão nhiệt đới xuất hiện. Các nghiên cứu di tản trên toàn tiểu bang được thực hiện để lập mô hình thời gian cần thiết dựa trên quy mô và sức mạnh của cơn bão. Đối với Quận Pinellas, thời gian ước tính cần di tản là:

17 giờ	Khu A và các ngôi nhà di động
20 giờ	Khu B, Khu A và các ngôi nhà di động
26 giờ	Khu C, Khu B, Khu A và các ngôi nhà di động
42 giờ	Khu D, Khu C, Khu B, Khu A và các ngôi nhà di động
50 giờ	Khu E, Khu D, Khu C, Khu B, Khu A và nhà di động

Biết khu vực di tản của quý vị và sẵn sàng di tản nếu có lệnh cho khu vực của quý vị.

Nếu cơn bão là Cấp 4 hoặc 5, quý vị có thể cần phải hành động sớm hơn những hướng dẫn đề nghị này.

Trông Chàng Bão

Bốn mươi tám giờ trước khi bắt đầu gió bão:

- Đổ đầy bình xăng xe.
- Lấy tiền mặt, cất an toàn giấy tờ và vật có giá trị.
- Lấy thêm thuốc.
- Đổ đầy nước vào các thùng chứa và bồn tắm, ngay cả khi quý vị di tản. Quý vị có thể cần khi trở về.
- Cột chặt thiết bị và đồ đạc trong sân.
- Đóng cửa sổ của quý vị.
- Trong trường hợp khu vực của quý vị được lệnh di tản, hãy bảo đảm an toàn cho ngôi nhà của quý vị để có thể sẵn sàng rời đi khi có lệnh ban hành.
- Nếu quý vị đã đăng ký một nơi trú ẩn cho nhu cầu đặc biệt và sẽ được chuyên chở, hãy nhớ có mọi thứ quý vị cần cho bộ dụng cụ khẩn cấp của mình., Xem danh sách kiểm tra ở trang 10.
- Hãy chuẩn bị cho lệnh di tản ban hành vào bất cứ lúc nào.
- Kiểm tra các mạng lưới tin tức và mạng lưới của Quận Pinellas để biết thông tin cập nhật về các khu vực di tản và thông tin về nơi trú ẩn.

Cảnh Giác Bão

Ba mươi sáu giờ trước khi bắt đầu có gió bão nhiệt đới:

- Luôn theo dõi tin tức địa phương và chuẩn bị sẵn sàng radio thời tiết.
- Hoàn tất các bước chuẩn bị cuối cùng để di tản hoặc trú ẩn trong nhà của quý vị.
- Nếu kế hoạch của quý vị là đi ra khỏi khu vực và quý vị có thể rời đi vào thời điểm này, hãy đi ngay. Giao thông sẽ trở nên đông đúc hơn khi cơn bão gần đến.
- Nếu quý vị đã đăng ký một nơi tạm trú có nhu cầu đặc biệt và sẽ được đưa đón, hãy sẵn sàng rời đi. Nhân viên khẩn cấp sẽ bắt đầu đến đón ngay sau khi có lệnh di tản.
- Nếu quý vị định đến nhà riêng, hãy hỗ trợ họ chuẩn bị nhà và mang theo bộ dụng cụ cấp cứu của quý vị đến đó.
- Quý vị không cần phải đợi lệnh di tản. Chỉ cần nhớ: Nếu quý vị định di tản đến một nơi khác ở Florida, thì không có gì bảo đảm khu vực đó sẽ không bị ảnh hưởng bởi cơn bão nếu đường đi của bão thay đổi.
- Hãy chuẩn bị cho lệnh di tản được ban hành vào bất cứ lúc nào. Biết nơi quý vị sẽ ở lại là điều quan trọng.

PHẢI MONG ĐỢI NHỮNG GÌ

Sẽ có một thời điểm khi tất cả các cuộc di tản sẽ kết thúc. Ngọn gió sẽ tăng thêm sức mạnh. Khi gió đạt đến vận tốc 40-50 /dặm/giờ, Dịch Vụ Y Tế Cứu Hỏa và Khẩn cấp sẽ không thể đáp ứng các trường hợp khẩn cấp. Sẽ đến lúc mọi người phải trú ẩn tại chỗ.

TRONG CON BÃO

Nếu nước lũ bắt đầu tràn vào nhà của quý vị...

Không đi ra ngoài và lội qua nước. Nước lũ và triều cường có thể di chuyển rất nhanh, và các đường dây điện sống có thể nằm trong nước bên ngoài. Ở trong nhà và đứng hoặc ngồi trên một vật gì cao khỏi sàn, chẳng hạn như giường hoặc bàn. Nếu cần, hãy di tản theo phương thẳng đứng, lên mái nhà là biện pháp cuối cùng.

Nếu có lốc xoáy hoặc gió lớn kéo dài ...

Hãy ẩn náu trong phòng an toàn của quý vị - một phòng trong nhà, tủ quần áo hoặc hành lang ở tầng thấp nhất của ngôi nhà. Trung tâm của ngôi nhà của quý vị là nơi an toàn nhất.

- Khi có cảnh giác, hãy đi đến phòng an toàn của quý vị.
- Nằm trên sàn dưới bàn hoặc vật cứng nào khác nếu quý vị không thể đến phòng an toàn.
- Cuộn tròn và che đầu bằng nệm hoặc vật dụng khác nếu có.

Nếu mất điện trong sáu giờ...

Nếu có thực phẩm trong tủ lạnh, hãy chuyển thực phẩm dễ hỏng vào ngăn mát chứa đầy đá. Đặt nhiệt kế vào ngăn mát để đảm bảo ở nhiệt độ dưới 40 độ. Thịt và các loại thực phẩm dễ hỏng khác có thể giữ được khoảng 40 độ trong hai giờ mà không bị hỏng.

Nếu mất điện trong hai ngày...

Nếu có thực phẩm trong ngăn đá, thì có thể được bảo quản an toàn trong hai ngày nếu quý vị đóng cửa ngăn đá. Khi cơn bão đi qua, hãy nấu bất kỳ thức ăn nào còn sót lại bên ngoài và chia sẻ với người hàng xóm của quý vị. Từ thời điểm này trở

đi, quý vị sẽ cần thực phẩm không hư hỏng. Lấy thêm thông tin về an toàn thực phẩm tại foodsafety.gov/keep-food-safe/food-safety-in-disaster-or-emergency.

Nếu nguồn cung cấp nước bị ảnh hưởng...

Nước uống luôn có thể bị ảnh hưởng khi có thiên tai. Theo dõi tin tức để biết khuyến cáo về nước sôi, pinellascounty.org/emergency, có nghĩa là nước có thể bị nhiễm bẩn. Trong trường hợp này, quý vị nên chuẩn bị để khử trùng nước.

- Đun sôi - Đun sôi một nồi nước trong vòng một phút để bảo đảm không còn vi khuẩn, siêu vi hoặc ký sinh trùng.
- Thuốc tẩy - Thêm 1/8 thìa thuốc tẩy không mùi vào mỗi gallon nước rồi để yên trong 30 phút; thuốc tẩy phải chứa 5.25 phần trăm natri hypoclorit. Cách này kém hiệu quả hơn đun sôi nhưng sẽ hiệu quả nếu không có cách đun sôi nước.
- Nếu hết nước, hãy sử dụng các vật dụng khẩn cấp của quý vị. Lấy thêm thông tin về khử trùng nước tại pinellascounty.org/utilities/boilwater.html.

Nếu có vấn đề cống thải...

Nếu thông báo mất cống, thì đừng xả bồn cầu của quý vị. Các trạm thang máy thoát nước chạy điện có thể bị hỏng, điều này có thể làm nước thải dội ngược vào nhà của quý vị. Sử dụng nhà vệ sinh di động, chẳng hạn như nhà vệ sinh được sử dụng trên thuyền hoặc xe cắm trại, hoặc lập một nhà vệ sinh bằng một trong các phương pháp sau đây:

- Xô 5 gallon - Bọc bằng túi đựng rác nặng và sử dụng thuốc tẩy gia dụng làm chất khử trùng. Hãy chắc chắn rằng nó có một nắp đậy chặt chẽ.

- Bồn cầu - Trước tiên, hãy tắt nguồn cấp nước bên ngoài rồi xả một lần cho hết sạch trước khi lót bằng túi rác.
- Không sử dụng cát vệ sinh cho mèo. Nó không nên được đưa vào nhà vệ sinh hoặc xả nước. Nó có thể làm tắc nghẽn đường ống của quý vị. Sau khi được các quan chức đồng ý, hãy vớt bỏ đồ đạc trong nhà vệ sinh khẩn cấp vào bồn cầu gia đình. Vệ sinh kỹ nhà vệ sinh khẩn cấp của quý vị bằng thuốc tẩy trước khi cất giữ hoặc vớt bỏ.

Nếu điện thoại, cáp và dịch vụ di động không hoạt động ...

- Sử dụng pin - Radio chạy bằng năng lượng mặt trời hoặc tay quay. Các chương trình phát thanh thường là nguồn liên lạc cuối cùng bị ngắt và các đài AM có thể phát sóng lâu hơn đài FM. Cảnh giác thời tiết khắc nghiệt cũng được truyền qua Đài Cảnh Giác Thời Tiết NOAA.
- Nhấn tin văn bản di động - Nhấn tin thường hoạt động khi các dịch vụ khác không hoạt động. Nếu đồng hồ kỹ thuật số của điện thoại hoạt động, thì quý vị có thể gửi và nhận tin nhắn. Phương tiện truyền thông xã hội và ứng dụng di động cũng có thể hoạt động.
- Nhớ sạc điện thoại và các thiết bị khác của quý vị. Sử dụng bộ sạc pin dự phòng và bộ sạc pin năng lượng mặt trời. Sử dụng xe hơi để sạc thiết bị của quý vị.



HÃY TÌM HIỂU THÊM

Thiết kế một quảng cáo

Nếu một vấn đề thời tiết nguy hiểm xảy ra vào ngày mai, quý vị có chuẩn bị sẵn sàng không? Quý vị có biết cần thực hiện những hành động nào không? Ở Florida, lốc xoáy và lũ lụt xảy ra quá thường xuyên. Lập kế hoạch và thực hành là chìa khóa giữ an toàn. Cho dù ở nhà, trường học hay cơ sở kinh doanh, mọi người nên có kế hoạch cho thời tiết khắc nghiệt. Công việc của quý vị là lập ra một chiến dịch quảng cáo cho trường học của quý vị để chuẩn bị cho thời tiết nguy hiểm. Sử dụng thông tin trong hướng dẫn này và các quảng cáo trên báo *Tampa Bay Times*, hãy thiết kế một quảng cáo dịch vụ công để nâng cao nhận thức của học sinh về việc chuẩn bị. Tìm một người hợp tác để lập bản quảng cáo bằng giấy in, áp phích và quảng cáo truyền hình để chia sẻ với các bạn cùng lớp của quý vị.

SAU CƠN BÃO

Trong những ngày sau bão, sẽ có nhân viên dọn dẹp đường, ứng phó các cú gọi khẩn cấp và đánh giá thiệt hại. Quý vị phải dựa vào những gì đã dự trữ để làm thức ăn, thuốc men và giải trí.

- Chỉ gọi 911 trong trường hợp khẩn cấp cần cảnh sát, y tế hoặc cứu hỏa.
- Nếu quý vị cần thông tin, hãy gọi cho Trung Tâm Thông Tin Quận theo số 727-464-4333.
- Trú ẩn tại chỗ. Đừng đi du lịch và cẩn thận khi đi ra ngoài nhà của quý vị.
- Chụp ảnh tài sản của quý vị để xin bồi hoàn bảo hiểm và ngay lập tức bắt đầu thực hiện các bước để giảm thiệt hại do lũ lụt cho ngôi nhà của quý vị, [pinellascounty.org/flooding/safety.htm](https://www.pinellascounty.org/flooding/safety.htm).
- Kiểm tra hàng xóm của quý vị. Chia sẻ thức ăn và chăm lo lẫn nhau.
- Không đặt bất kỳ đồ vật nào trên bếp khi mất điện.

Khi nào có điện trở lại? Các công ty điện lực sẽ khôi phục nguồn điện theo trình tự:

- Hoàn cảnh an toàn công cộng
- Truyền tải, thiết bị trạm biến áp và đường dây phân phối chính
- Cơ sở vật chất thiết yếu
- Đường phân phối

Để báo cáo tình trạng ngừng hoạt động hoặc xem tình trạng ngừng hoạt động hiện tại:

- Khách hàng của Duke Energy: [duke-energy.com/outages](https://www.duke-energy.com/outages)
- Khách hàng của TECO: [tampaelectric.com/residential/outages/outagemap](https://www.tampaelectric.com/residential/outages/outagemap)

Hướng dẫn lái xe an toàn

- Đèn giao thông có thể không hoạt động hoặc bị trục trặc. Nếu đèn giao thông không hoạt động, hãy coi giao lộ là biển báo dừng bốn chiều.
- Không lái xe qua vùng nước đọng.
- Phù hợp với tốc độ xe của quý vị với điều kiện đường xá. Xe hơi có thể nhanh chóng mất kiểm soát khi lái trên đường bị hư hỏng, có nhiều mảnh vỡ.

- Tầm nhìn có thể bị hạn chế. Lưu lượng xe cộ ngày càng tăng trên những con đường tắc nghẽn và xe tải lớn có thể cản trở tầm nhìn của quý vị.
- Giữ khoảng cách an toàn với xe trước mặt.
- Các làn giao thông có thể bị thay đổi trong các khu vực làm việc; luôn tuân theo giới hạn tốc độ khu vực làm việc trên bảng.
- Liên tục để ý đến người đi bộ có thể nhanh chóng mất chân.
- Tuân theo tất cả các biển báo “đường cấm”. Chỉ vì quý vị không thể nhìn thấy đường hư hỏng không có nghĩa là đường đó an toàn.
- Không phải tất cả các biển báo bị hư hỏng hoặc bị phá hủy đều đã được thay thế; chuẩn bị nhường đường cho người đi bộ hoặc người lái xe khác hoặc dừng lại bất ngờ.
- Biết quý vị đang đi đâu và cho mình nhiều thời gian để đến đó.
- Lái xe có đèn xe đang bật và giảm tốc độ.

An toàn máy phát điện

- Để máy phát điện ở những vị trí thông thoáng bên ngoài, tránh xa tất cả các cửa ra vào, cửa sổ và các lỗ thông hơi.
- Không bao giờ sử dụng máy phát điện trong nhà để xe gắn liền với nhà, ngay cả khi cửa đang mở.
- Đặt máy phát điện sao cho khói thải không thể vào nhà qua cửa sổ, cửa ra vào hoặc các khe hở khác trong tòa nhà.
- Lắp đặt thiết bị báo carbon monoxit (CO) trong nhà của quý vị. Làm theo hướng dẫn của nhà sản xuất để có vị trí và chiều cao lắp đặt chính xác.
- Tắt máy phát điện và để máy nguội trước khi tiếp nhiên liệu. Không bao giờ tiếp nhiên liệu cho máy phát điện khi máy đang nóng.
- Lưu trữ nhiên liệu cho máy phát điện trong một thùng chứa được thiết kế cho mục đích và được dán nhãn chính xác như vậy. Cất hộp đựng bên ngoài khu vực sinh sống.

Phải Làm Gì

- Giữ liên lạc. Theo dõi tin tức địa phương để cập nhật về các khu vực bị ngập lụt, đường bị đóng và các điểm trở vô.
- Tuân theo lệnh trở vô và tránh các khu vực bị hư hại hoặc bị ảnh hưởng nhiều.
- Để ý đến các khu vực nước lũ đã rút. Đường có thể bị hư hại và có thể sụp đổ do trọng lượng của chiếc xe hơi.
- Tránh xa các khu vực ngập lụt và nước đọng. Nước lũ có thể chứa nước thải thô, vi khuẩn, siêu vi và các vi trùng khác có thể gây bệnh hoặc tích điện từ các đường dây điện ngầm hoặc bị ngã.
- Để ý các sinh vật như rắn, gấu trúc, thú có túi và côn trùng có thể đã “di chuyển” vào các khu vực trên cao.
- Chụp ảnh và liệt kê tất cả các thứ bị hư hỏng hoặc bị mất bao gồm cả tuổi và giá trị của chúng, nếu được. Chụp ảnh nước trong nhà. Người điều chỉnh cần bằng chứng về thiệt hại để chuẩn bị ước tính của quý vị.
- Nộp đơn xin bồi hoàn lũ lụt của quý vị ngay bây giờ.
- Lấy các vật dụng còn ướt ra ngay lập tức để tránh nấm mốc. Thảm ướt, đồ nội thất, bộ đồ giường và các vật dụng giữ ẩm khác có thể phát triển nấm mốc trong vòng 24 đến 48 giờ. Cắt bỏ vách thạch cao bị ướt.
- Tắt hoặc cắt hộp cầu dao nếu nước vượt quá các ổ cắm điện trong nhà của quý vị. Hệ thống điện có thể không ổn định sau thảm họa và nguồn điện có thể tắt và bật.
- Tìm các vết nước để biết mực nước cao như thế nào vì mực nước có thể đã giảm xuống trước khi quý vị có thể đánh giá thiệt hại.
- Làm sạch và khử trùng mọi thứ bị ướt. Bùn còn lại từ nước lũ có thể chứa nước thải và hóa chất.
- Để trống tủ lạnh của quý vị và loại bỏ bất kỳ thực phẩm hư hỏng hoặc có vấn đề. Tháo, làm sạch và vệ sinh các kệ, tủ sấy và khay đá. Rửa bên trong tủ lạnh và tủ đông bằng nước nóng và muối nở.
- Sửa bể phốt, bể chứa, hố ga và hệ thống rửa trôi bị hỏng, càng sớm càng tốt. Hệ thống nước thải bị hư hỏng là mối nguy hiểm nghiêm trọng cho sức khỏe.
- Ngăn chặn muỗi sinh sản bằng cách tuân theo 3 điều D: (Drain) Xả nước khi được; (Dress) Mặc quần áo màu sáng và che tất cả các bộ phận của cơ thể; (Defend) Phòng thủ bằng DEET, Picaridin hoặc Dầu Bạch đàn Chanh.
- Thực hiện theo hướng dẫn an toàn khi sử dụng cửa máy, bao gồm kính bảo hộ, găng tay và đồ che chân.
- Biết khi nào một công việc quá lớn đối với bản thân để liên lạc với một chuyên gia được cấp phép và có bảo hiểm.

Giảm Thiểu Thiệt Hại

- Trong suốt cả năm, thường xuyên kiểm tra và bảo dưỡng nhà và môi trường xung quanh.
- Giữ cho cống thoát nước mưa gần nhà không có lá và mảnh vụn, đặc biệt là trước và sau cơn bão. Chỉ có mưa xuống cống.
- Thường xuyên kiểm tra và dọn sạch các máng xối của quý vị.
- Sửa chữa hoặc thay thế mái nhà của quý vị nếu ngói ốp đang xuống cấp hoặc bị mất.
- Sửa chữa, nếu được, vỉa hè, sân sau, sàn và đường lái xe có thể bị xê dịch trong nhiều năm, để nước đọng lại gần nhà. Trang bị thêm cho nhà của quý vị. Quý vị có thể củng cố để tránh gió và nước xâm nhập bằng cách bảo vệ và gia cố bốn khu vực quan trọng: mái nhà, cửa sổ, cửa ra vào và cửa nhà để xe.

Thí dụ như:

- Thêm dây đai mái.
- Nếu quý vị sống trong một ngôi nhà tiền chế, hãy thêm dây đai neo gia cố để giảm nguy cơ lật đổ.
- Nâng cấp lên các cửa sổ chịu tác động của bão hoặc sử dụng các lớp phủ bảo vệ khác, chẳng hạn như ván ép. Có rất nhiều tùy chọn có sẵn.
- Lắp đặt các máng xối có phần mở rộng vòi và sử dụng miếng chắn nước để dẫn nước ra khỏi nền móng của nhà. Nhớ hướng chúng ra xa sân của hàng xóm và vào bãi cỏ hoặc vườn của quý vị, không vào đường lái xe.
- Lắp đặt các rãnh thoát nước trên đường lái xe hoặc ở ngưỡng cửa của quý vị để thu thập nước và giảm ngập lụt trong sân.
- Nâng công tắc, ổ cắm, bộ ngắt mạch và hệ thống dây điện.
- Nâng cao các thiết bị như máy sưởi ấm, thiết bị A/C, v.v...
- Lắp đặt các van xả ngược của cống. Các van, chẳng hạn như ống dẫn nước ngược hoặc nắp đậy, có thể làm giảm bớt nước thải vào nhà của quý vị nếu hệ thống thoát nước bị quá tải.
- Lắp đặt các lỗ thông hơi trong các bức tường của nơi lưu trữ kín. Điều này giảm bớt áp lực đặt lên các bức tường trong thời gian lũ lụt và giảm nguy cơ chúng sụp đổ.
- Xây cất bằng vật liệu chống ngập.
- Liên Minh Liên Bang về Ngôi Nhà An Toàn có thông tin chi tiết về các cách để củng cố ngôi nhà của quý vị tại [flash.org](https://www.flash.org). Kênh YouTube của họ có các video cung cấp thông tin cũng như các dự án quý vị có thể tự thực hiện tại [youtube.com/user/StrongHomes](https://www.youtube.com/user/StrongHomes). Để biết thông tin về việc nâng cấp hoặc xây dựng lại ngôi nhà của quý vị ở Quận Pinellas, hãy truy cập vào [pinellascounty.org/emergency/RebuildRight](https://www.pinellascounty.org/emergency/RebuildRight).

Cảnh Giác Người Tiêu Dùng

Trong tình trạng khẩn cấp được ban bố, bán hàng hóa hoặc dịch vụ cần thiết với giá tăng cao là điều bất hợp pháp. Nếu quý vị có doanh nghiệp hoặc cá nhân bán giá cắt cổ, hãy gọi cho Cơ Quan Bảo Vệ Người Tiêu Dùng Quận Pinellas, pinellascounty.org/consumer, theo số 727-464-6200 hoặc báo cáo với Văn Phòng Bộ Trưởng Tư Pháp Florida theo số 866-966-7226 hoặc thông qua cổng mạng lưới của họ tại flsa6.gov/consumer-protection/. Nếu quý vị không có điện thoại hoặc dịch vụ internet, hãy ghi lại các hoạt động của doanh nghiệp hoặc cá nhân rồi báo cáo ngay khi nào được.

Hỗ Trợ Khẩn Cấp

Sau một cơn bão, có thể phải mất vài ngày hoặc thậm chí vài tuần để có các dịch vụ cứu trợ khẩn cấp. Các nhà thầu dịch vụ trong quận sẽ cùng các quan chức và tổ chức cứu trợ khẩn cấp từ ngoài khu vực để cung cấp nhu yếu phẩm cho người dân. Khi khu vực được ổn định, tiến trình phục hồi lâu dài bắt đầu bằng cách khôi phục kinh doanh, sửa chữa tòa nhà và nhà ở tạm thời dài hạn cho những người bị mất nhà. Trong những tháng tiếp theo, chính phủ tiểu bang và liên bang có thể thiết lập các địa điểm để nhận bảo hiểm và yêu cầu hỗ trợ tài chính, chẳng hạn như nhà ở dài hạn và tiền vay để tái thiết và cho các tiểu thương.

Nộp Hồ Sơ Yêu Cầu Bảo Hiểm Bồi Hoàn

Quy trình yêu cầu bồi thường sẽ phụ thuộc vào loại khiếu nại quý vị đang nộp. Liên lạc ngay với đại diện bảo hiểm của quý vị để báo cáo thiệt hại về tài sản của mình và thảo luận các bước tiếp theo. Đại diện bảo hiểm của quý vị sẽ hỗ trợ quý vị bắt đầu yêu cầu bồi thường.

- Liên lạc với đại diện bảo hiểm của quý vị.
- Thu thập thông tin quý vị cần về thiệt hại và yêu cầu bồi thường.
- Nên chụp ảnh tài sản và đồ đạc trước và sau khi bị mất.
- Đi cùng với người đánh giá khi kiểm tra thiệt hại tài sản của quý vị.
- Viết sự khác biệt của quý vị bằng văn bản.
- Giữ tất cả các biên lai: Cần có biên lai để được tiền hoàn trả cho chi phí sinh hoạt của quý vị, cho các vật dụng quý vị bị mất và một số sửa chữa.

Biết Quyền Hạn của Quý Vị

Bạn tội phạm có thể rình mò quý vị sau một cơn bão. Biết quyền hạn của quý vị với tư cách là người tiêu dùng và đừng háo hức sửa chữa để trở thành nạn nhân.

- Hãy thận trọng với bất kỳ ai đến nhà mà không được mời gọi và đề nghị sửa chữa nhà.
- Hãy cảnh giác với những người đi ngang qua khu vực lân cận của quý vị bằng một chiếc xe tải hoặc xe hàng không có đánh dấu.
- Nhấn mạnh là mình muốn có một ước tính bằng văn bản và lấy chào giá từ một số công ty.
- Hợp đồng hoặc danh thiếp phải có địa chỉ, số điện thoại và số giấy phép hành nghề.
- Yêu cầu tài liệu tham khảo để kiểm tra chúng.
- Ghi rõ ngày bắt đầu và ngày hoàn thành trong hợp đồng.
- Không trả số dư cuối cùng cho công việc đã thực hiện cho đến khi hoàn thành và quý vị hài lòng. Hãy liên lạc với Ban Tư Pháp và Dịch Vụ Người Tiêu Dùng Quận Pinellas, pinellascounty.org/consumer, để biết thêm thông tin, theo số 727-464-6200.



THAM GIA VÀO



Các Doanh Nghiệp

Các đối tác kinh doanh và ngành nghề có thể tài trợ cho các sự kiện giáo dục, tài trợ cho các dự án, làm tình nguyện viên cho các dự án và tổ chức các sự kiện mang lại lợi ích cho các khu vực dễ bị tổn thương. Gửi điện thư (email) tới ema@pinellascounty.org.

Cộng Đồng

Nếu sống trong một cộng đồng chung cư hoặc nhà di động, quý vị có thể trở thành Liên Lạc Viên Thảm Họa để giúp giáo dục, chuẩn bị và giao tiếp với cộng đồng của mình. Gửi email tới ema@pinellascounty.org.

Tổ Chức Tình Nguyện

Các đại diện của tổ chức dựa vào đức tin hoặc cộng đồng có thể tham gia các Tổ Chức Tình Nguyện Quận Pinellas Hoạt Động trong Thảm Họa (Voluntary Organizations Active in Disasters, hay VOAD) để tăng cường khả năng ứng phó với thiên tai của quận. Gửi email tới voad@pinellascounty.org.

EMBassadors

Các EMBassadors trong Trường Hợp Khẩn Cấp của Quận Pinellas tình nguyện tham gia các sự kiện tiếp ngoại cộng đồng và trợ giúp với các bài thuyết trình giáo dục, để đưa thông tin có giá trị đến công chúng. Gửi email tới ema@pinellascounty.org.

Hệ Thống Cảnh Giác Khẩn Cấp trên Bảng (Billboard Emergency Alert System, hay BEAS)

Nếu doanh nghiệp, trung tâm cộng đồng hoặc Nhà thờ cúng của quý vị có một bảng quảng cáo điện tử, quý vị có thể giúp cộng đồng chúng ta cập nhật thông tin. Truy cập pinellascounty.org/emergency/beas/beas-form.htm.

Giúp đỡ người hàng xóm

Quý vị có thể hỗ trợ gia đình, bạn bè và hàng xóm theo nhiều cách. Ví dụ: Giúp họ chuẩn bị nhà cửa, lấy đồ dùng khẩn cấp, đăng ký nơi trú ẩn cho những nhu cầu đặc biệt, tải xuống ứng dụng Ready Pinellas và đăng ký Alert Pinellas.

Ban Quản Lý Khẩn Cấp Quận Pinellas

Bộ Quản Lý Khẩn Cấp bắt đầu với tên gọi Phòng Vệ Dân Sự Quận Pinellas trong thời kỳ Chiến Tranh Lạnh cuối những



năm 50 và đầu những năm 60. Trọng tâm chính là bảo vệ người dân khỏi mối đe dọa tấn công hạt nhân từ một quốc gia thù nghịch. Qua nhiều năm, rõ ràng là dân cư Quận Pinellas rất dễ bị tổn thương từ một loạt hiểm họa tự nhiên và công nghệ.

Do đó đã bắt đầu sự biến đổi của Phòng Thủ Dân Sự thành Quản Lý Khẩn Cấp. Ngày nay, Ban Quản Lý Khẩn Cấp đang theo đuổi mạnh mẽ chiến lược lập kế hoạch “Tất Cả Các Hiểm Nguy” trong “Bốn Giai Đoạn Quản Lý Khẩn Cấp” cổ điển: Giảm thiểu thiệt hại, Chuẩn bị, Ứng phó và Phục hồi. Trong khu vực tài phán của hơn 900,000 cư dân, đây là một công việc không hề nhỏ. Triết lý của chúng tôi là những nỗ lực lập kế hoạch như vậy phải năng động và liên tục thay đổi. Nhiệm vụ của chúng tôi là liên tục phát triển, đánh giá, kiểm tra và cập nhật các kế hoạch sẵn sàng ứng phó với thảm họa của quận với mục tiêu bảo vệ công dân chúng ta, du khách, tính mạng và tài sản.

Quận Pinellas

Trung Tâm Thông Tin Quận
(Trong trường hợp khẩn cấp)
727-464-4333
pinellascounty.org

Sở Y Tế Florida Quận Pinellas
727-824-6900
pinellashealth.com

Dịch Vụ Động Vật Quận Pinellas
727-582-2600
pinellascounty.org/animalservices

Ban Bảo Vệ Người Tiêu Dùng Quận Pinellas
727-464-6200
pinellascounty.org/consumer

Ban Phát Triển Kinh Tế Quận Pinellas
727-464-7332
pced.org

Đường Dây Thông Tin Quận Pinellas
727-464-3000 /
V/TDD 727-464-4062
pinellascounty.org

Các Trường Học Quận Pinellas
Chính 727-588-6000
Thông tin xe buýt trường học 727-587-2020
pcsb.org

Văn Phòng Cảnh Sát Trường Quận Pinellas
(không khẩn cấp)
727-582-6200
pcsoweb.com

Chất Thải Rắn Quận Pinellas
727-464-7500
pinellascounty.org/solidwaste

Các Tiện Ích Quận Pinellas
727-464-4000
pinellascounty.org/utilities

Cơ Quan Chuyên Chở Pinellas Suncoast (Pinellas Suncoast Transit Authority, hay PSTA)
psta.net

Phi Trường Quốc Tế St. Pete-Clearwater International
727-453-7800
fly2pie.com

Viếng St.Petersburg/Clearwater
visitspeterclearwater.com

Các công ty tiện ích

Khí Clearwater
727-562-4900 (tổng quát)
727-462-6633 (rò rỉ khí)
clearwatergas.com

Duke Energy (báo cáo ngừng hoạt động)
800-228-8485
duke-energy.com/outages

Frontier
800-921-8101
frontier.com

Spectrum
855- 222-0102
spectrum.com/services/florida/
pinellas-county

TECO Peoples Gas
877-832-6747 (rò rỉ tổng quát)
peoplesgas.com

TECO (báo cáo ngừng hoạt động)
888-223-0800
account.tecoenergy.com/outage

WOW!
866-745-3685
wowway.com

Cơ quan nhà nước

Văn Phòng Tổng Chưởng Lý Florida
(bán giá cắt cổ)
866-966-7226
myfloridalegal.com

Tuần Tra Đường Cao Tốc Florida
* FHP (điện thoại di động)
727-570-5010
flhsmv.gov/florida-highway-patrol/about-fhp/

Các cơ quan liên bang

Cơ Quan Quản Lý Khẩn Cấp Liên Bang (FEMA)
800-621-3362
fema.gov

Trung Tâm Báo Quốc Gia
nhc.noaa.gov

Dịch Vụ Thời Tiết Quốc Gia/Khu Vực Vịnh Tampa
weather.gov/tbw

Báo Giáo Dục

Chương trình Tampa Bay Times Newspaper in Education (NIE) là một nỗ lực hợp tác giữa các trường học và Time Publishing Co. nhằm khuyến khích sử dụng báo chí ở dạng in và điện tử làm tài nguyên giáo dục - một cuốn sách giáo khoa sống động.

Tài nguyên giáo dục của chúng tôi thuộc loại văn bản thông tin, một loại văn bản phi hư cấu. Mục đích chính của văn bản thông tin là truyền tải thông tin về thế giới tự nhiên hoặc xã hội. NIE phục vụ các nhà giáo dục, học sinh và gia đình bằng cách cung cấp cho các trường học tập hợp của Thời báo Tampa Bay Times từng đoạt giải Pulitzer cùng với các ấn phẩm giáo dục gốc từng đoạt giải, hướng dẫn giáo viên, giáo án, hội thảo dành cho nhà giáo dục và nhiều tài nguyên khác - tất cả đều miễn phí cho các trường học, giáo viên hoặc gia đình. Trong năm 2020-2021, NIE đã cung cấp hơn 1 triệu bản in và 10 triệu ấn bản kỹ thuật số của Times cho khu vực lớp học. Truy cập tampabay.com/nie, gọi 727-893-8138 hoặc gửi email



tới ordernie@tampabay.com để biết thêm thông tin về NIE. Theo dõi chúng tôi trên Twitter tại twitter.com/TBTimesNIE. Tìm chúng tôi trên Facebook tại facebook.com/TBTimeNIE.

NIE nhân viên

Jodi Pushkin, quản lý, jpushkin@tampabay.com
Sue Bedry, chuyên gia phát triển, sbedry@tampabay.com

© Tampa Bay Times 2022

Cảm tạ

Bài viết từ Jodi Pushkin, nhân viên Times
Do Stacy Effects, Fluid Graphic Design, LLC thiết kế

Tiêu chuẩn Florida

Ấn phẩm này và các hoạt động tập trung vào những điều sau Tiêu chuẩn Florida: TỐT NHẤT: ELA.K12.C.1.4; ELA.K12.C.2.1; ELA.K12.C.3.1; ELA.K12.C.4.1; ELA.K12.C.5.1; ELA.K12.R.2.1; ELA.K12.R.3.2; ELA.K12.R.3.4; ELA.K12.V.1.1 **Ngữ Văn:** LAFS.K12.L.1.1; LAFS.K12.L.1.2; LAFS.K12.L.2.3; LAFS.K12.L.3.4; LUẬT SƯ. K12.L.3.6; LAFS.K12.

RI.1.1; LAFS.K12.RI.1.2; LAFS.K12.RI.1.3; LAFS.K12.RI.2.4; LAFS.K12.RI.2.5; LAFS.K12.RI.2.6; LAFS.K12.RI.3.7; LAFS.K12.RST.1.1; LAFS.K12.RST.1.2; LAFS.K12.RST.2.6; LAFS.K12.RST.3.7; LAFS.K12.SL.1.1; LAFS.K12.SL.1.2; LAFS.K12.SL.1.3; LAFS.K12.SL.2.4; LAFS.K12.SL.2.5; LAFS.K12.W.1.1; LUẬT SƯ. K12.W.1.2; LAFS.K12.W.2.4; LAFS.K12.W.2.5; LAFS.K12.W.2.6; LAFS.K12.W.3.7; LAFS.K12.W.3.8; LAFS.K12.W.3.9; LUẬT SƯ. K12.W.4.10 Khoa học: SC.K12.N.1.1; SC.K12.N.1.3; SC.K12.N.1.6; SC.K12.N.3.2; SC.K12.P.10.1; SC.K12.P.10.2; SC.K12.E.6.2; SC.K12.E.7.1; SC.K12.E.7.3; SC.K12.E.7.5; SC.K12.E.7.7; SC.K12.E.7.8; SC.K12.P.11.2; SC.K12.P.9.1; SC.K12.P.10.1; SC.5.K12.10.3; SC.5.K12.10.4

NHÀ GIÁO DỤC

Chia sẻ 100 từ về cách quý vị đã sử dụng tài nguyên này trong lớp học của mình để có cơ hội giành được thẻ quà tặng trị giá 15 đô la! Truy cập tampabay.com/nie để biết chi tiết và gia nhập.